

**МИНИСТЕРСТВО АРХИТЕКТУРЫ И СТРОИТЕЛЬСТВА РЕСПУБЛИКИ
БЕЛАРУСЬ**

Научно-проектное республиканское унитарное предприятие
«БЕЛНИИПГРАДОСТРОИТЕЛЬСТВА»

Заказчик: Кобринский районный исполнительный комитет

Объект № 7.24
Инв. № 39955, н/с
Экз. №

**«СХЕМА ОЗЕЛЕНЁННЫХ ТЕРРИТОРИЙ ОБЩЕГО ПОЛЬЗОВАНИЯ
Г.КОБРИН»**

**ЭКОЛОГИЧЕСКИЙ ДОКЛАД ПО СТРАТЕГИЧЕСКОЙ
ЭКОЛОГИЧЕСКОЙ ОЦЕНКЕ**

7.24–00.ПЗ-2

Директор

А.Н.Хижняк

Начальник ОООС

Е.В. Павлова

Ответственный исполнитель

В.Д. Гонтарева

Минск, 2024

СОДЕРЖАНИЕ ЭКОЛОГИЧЕСКОГО ДОКЛАДА

ВВЕДЕНИЕ.....	4
ГЛАВА 1 ПРАВОВЫЕ АСПЕКТЫ ПРОВЕДЕНИЯ СТРАТЕГИЧЕСКОЙ ЭКОЛОГИЧЕСКОЙ ОЦЕНКИ.....	5
1.1 Общие положения	5
1.2 Требования к стратегической экологической оценке.....	6
1.3 Основание для выполнения стратегической экологической оценки ...	6
1.4 Характеристика проекта	7
1.5 Соответствие Схемы существующим и (или) находящимся в стадии разработки программам, градостроительным проектам	9
1.6 Возможное влияние на другие программы и градостроительные проекты.....	10
1.7 Консультации с заинтересованными органами государственного управления и общественностью	11
ГЛАВА 2 ОПРЕДЕЛЕНИЕ СФЕРЫ ОХВАТА	12
2.1. Общая характеристика территории города	12
2.2. Климат. Атмосферный воздух	17
2.3. Поверхностные и подземные воды.....	21
2.4 Геолого-экологические условия	26
2.5. Рельеф, земли (включая почвы).....	28
2.6. Растительный и животный мир.....	35
2.7. Национальная экологическая сеть. Особо охраняемые природные территории	41
2.8. Природные территории, подлежащие специальной охране	47
2.9. Историко-культурные ценности и зоны их охраны.....	49
ГЛАВА 3. ВЫБОР ОПТИМАЛЬНОГО СТРАТЕГИЧЕСКОГО РЕШЕНИЯ РАЗВИТИЯ ГРАДОСТРОИТЕЛЬНОГО ПРОЕКТА	69
3.1 Оценка экологических, социально-экономических аспектов и возможного воздействия на здоровье населения при реализации градостроительного проекта	69
3.2 Обоснование выбора рекомендуемого стратегического решения	71
3.3 Интеграция рекомендаций СЭО в разрабатываемые проекты программ, градостроительные проекты	74
3.4 Мониторинг эффективности реализации градостроительного проекта.....	74

СПИСОК ИСПОЛЬЗОВАННЫХ ИСТОЧНИКОВ	76
ПРИЛОЖЕНИЯ.....	77
Приложение 1. Краткое резюме соответствия Схемы государственным программам и стратегиям.....	78
Приложение 2. Письма ГУ «Республиканский центр по гидрометеорологии, контролю радиоактивного загрязнения и мониторингу окружающей среды (Белгидромет)» по специализированной экологической информации по г.Кобрина.....	82
Приложение 3 Перечень (реестр) существующих озелененных территорий общего пользования г.Кобрина.....	85
Приложение 4 Перечень (реестр) проектируемых озелененных территорий общего пользования г.Кобрина.....	87
Приложение 5 Схема существующего состояния озелененных территорий общего пользования, расположенных в г.Кобрина.....	88
Приложение 6 Схема перспективного состояния озелененных территорий общего пользования, расположенных в г.Кобрина	89
Приложение 7 Схема доступности существующих озелененных территорий общего пользования г.Кобрина.....	90
Приложение 8 Схема доступности перспективных озелененных территорий общего пользования г.Кобрина.....	91

ВВЕДЕНИЕ

Градостроительный проект специального планирования «Схема озелененных территорий общего пользования г.Кобрин» (далее – Схема) в соответствии с требованиями статьи 6 Закона Республики Беларусь от 18.07.2016 № 399-З «О государственной экологической экспертизе, стратегической экологической оценке и оценке воздействия на окружающую среду» является объектом стратегической экологической оценки.

Стратегическая экологическая оценка (далее – СЭО) осуществлялась в рамках разработки Схема и была интегрирована в процесс проектирования.

В соответствии с требованиями законодательства Республики Беларусь, процедура СЭО предусматривала вовлечение заинтересованных сторон в процесс принятия стратегических решений Схемы. Возможные альтернативные варианты рассмотрены на рабочих совещаниях в отделе архитектуры и строительства Кобринского районного исполнительного комитета. В соответствии с требованиями законодательства проведены консультации с заинтересованными органами государственного управления и общественностью.

В рамках проведения СЭО были выполнены:

анализ существующего состояния городской среды и озелененных территорий общего пользования, с выявлением основных проблем и ограничений, оказывающих влияние на их развитие;

оценка альтернативных вариантов реализации градостроительного проекта;

оценка экологических аспектов воздействия;

оценка социально-экономических аспектов воздействия, затрагивающих экологические аспекты;

оценка воздействия на здоровье населения.

ГЛАВА 1 ПРАВОВЫЕ АСПЕКТЫ ПРОВЕДЕНИЯ СТРАТЕГИЧЕСКОЙ ЭКОЛОГИЧЕСКОЙ ОЦЕНКИ

1.1 Общие положения

Стратегическая экологическая оценка – определение при разработке проектов государственных, региональных и отраслевых стратегий, программ (далее – программы), градостроительных проектов возможных воздействий на окружающую среду (в том числе трансграничных) и изменений окружающей среды, которые могут наступить при реализации программ, градостроительных проектов с учетом внесения в них изменений и (или) дополнений.

Протокол ЕЭК ООН по СЭО (г. Киев, 2003 г.) был согласован в дополнение к Конвенции по оценке воздействия на окружающую среду в трансграничном контексте (г. Эспо, 1991 г.). Протокол вступил в силу 11 июля 2010 года. По состоянию на 01.01.2023 Республика Беларусь не присоединилась к Протоколу по СЭО к Конвенции ЕЭК ООН об оценке воздействия на окружающую среду в трансграничном контексте (http://www.unep.org/env/eia/about/protocol_summary.html).

В целях реализации Национальной стратегии устойчивого социально-экономического развития Республики Беларусь на период до 2030г. (далее – НСУР-2030) принят Закон Республики Беларусь от 18.07.2016 № 399-З «О государственной экологической экспертизе, стратегической экологической оценке и оценке воздействия на окружающую среду», регулирующий отношения в области проведения государственной экологической экспертизы, стратегической экологической оценки и оценки воздействия на окружающую среду и направленный на обеспечение экологической безопасности планируемой хозяйственной и иной деятельности, а также на предотвращение вредного воздействия на окружающую среду.

Схема в соответствии с требованиями статьи 6 Закона Республики Беларусь от 18.07.2016 № 399-З «О государственной экологической экспертизе, стратегической экологической оценке и оценке воздействия на окружающую среду» является объектом СЭО.

СЭО Схемы проведена специалистами УП «БЕЛНИИПГРАДОСТРОИТЕЛЬСТВА». Ответственный исполнитель за проведение СЭО по проекту – инженер 1 категории УП «БЕЛНИИПГРАДОСТРОИТЕЛЬСТВА» Лысенко В.Д. (свидетельство о повышении квалификации №3177966).

Целью СЭО является обеспечение учёта и интеграции экологических факторов в процессе разработки градостроительной документации, в том числе принятия решений, в поддержку экологически обоснованного и устойчивого развития.

Задачами проведения СЭО Схемы являются:

всестороннее рассмотрение и учет ключевых тенденций в области развития системы озелененных территорий общего пользования г.Кобрин, рационального и комплексного использования природных ресурсов, ограничений в области охраны окружающей среды, историко-культурного наследия, которые могут влиять на реализацию градостроительного проекта;

поиск соответствующих оптимальных стратегических, планировочных решений, способствующих предотвращению, минимизации и смягчению последствий воздействия на окружающую среду в ходе реализации градостроительного проекта;

обоснование и разработка градостроительных мероприятий, подготовка предложений по их реализации, в части развития системы озелененных территорий общего пользования, улучшения качества окружающей среды, обеспечения рационального использования природных ресурсов и экологической безопасности.

1.2 Требования к стратегической экологической оценке

СЭО проводится в соответствии с требованиями следующих нормативных правовых актов Республики Беларусь:

Закона Республики Беларусь от 18.07.2016 № 399-З «О государственной экологической экспертизе, стратегической экологической оценке и оценке воздействия на окружающую среду»;

Постановления Совета Министров Республики Беларусь от 19.01.2017 N 47 «О некоторых вопросах государственной экологической экспертизы, оценки воздействия на окружающую среду и стратегической экологической оценки».

В соответствии с действующим законодательством процедура СЭО включает:

- определение сферы охвата;
- проведение консультаций с заинтересованными органами государственного управления;
- подготовку экологического доклада по СЭО;
- общественные обсуждения экологического доклада по СЭО;
- согласование экологического доклада по СЭО.

1.3 Основание для выполнения стратегической экологической оценки

В соответствии со статьей 60 Кодекса Республики Беларусь от 17.07.2023 N 289-З «Кодекс Республики Беларусь об архитектурной, градостроительной и строительной деятельности» Схема является градостроительным проектом специального планирования местного уровня. Для города Кобрин разрабатывается впервые.

Согласно требованиям статьи 6 Закона Республики Беларусь «О государственной экологической экспертизе, стратегической экологической оценке и оценке воздействия на окружающую среду» Схема является объектом СЭО.

В соответствии с требованиями Главы 2 «Положения о порядке проведения стратегической экологической оценки, требованиях к составу экологического доклада по стратегической экологической оценке, требованиях к специалистам, осуществляющим проведение стратегической экологической оценки» для разрабатываемого градостроительного проекта выполнение предварительной оценки возможного воздействия на окружающую среду не требуется.

1.4 Характеристика проекта

Градостроительный проект разрабатывается во исполнение мер реализации Закона Республики Беларусь от 14.06.2003 № 205-3 «О растительном мире» в части разработки схемы озелененных территорий общего пользования.

Задачами Схемы являются:

обследование и составление перечня озелененных территорий общего пользования;

выполнение расчетов обеспеченности населения озелененными территориями общего пользования с учетом перспективной численности населения.

составление плана озелененных территорий общего пользования;

установление градостроительных регламентов использования озелененных территорий общего пользования с учетом регламентов действующего генерального плана.

Предметом регулирования Схемы являются:

озелененные территории общего пользования (парки, скверы и бульвары), к которым относятся искусственно созданные или намечаемые к созданию озелененные территории; не являются саморегулирующимися системами и нуждаются в постоянном поддержании и уходе;

природные территории (созданные или планируемые к созданию), на которых сформировавшиеся растительные сообщества имеют естественное происхождение (городские леса, природные парки, речные долины, русла рек) и сохранили способность самовозобновления (самовосстановления);

озелененные участки общественных центров и в жилой застройке.

Действующей градостроительной документацией на территорию г.Кобрина является градостроительный проект общего планирования «Генеральный план г.Кобрина со стратегией пространственного развития» (далее – Генеральный план), в настоящее время находится на стадии согласований.

Разработка Схемы озелененных территорий осуществляется с учетом перспективной городской черты, определенной генеральным планом. Существующая городская черта принята в соответствии с данными Земельно-информационной системы Республики Беларусь, предоставленными в адрес предприятия Республиканским дочерним предприятием «Проектный институт «Брестгипрозем».

Проектные работы выполняются в соответствии с требованиями действующих нормативных правовых актов и технических нормативно-правовых актов Республики Беларусь:

Закон Республики Беларусь от 14.06.2003 № 205-3 «О растительном мире»;

СН 3.01.02-2020 «Градостроительные проекты общего, детального и специального планирования»;

<Письмо> Министерства архитектуры и строительства Республики Беларусь от 21.06.2017, Министерства природных ресурсов и охраны окружающей среды Республики Беларусь от 19.06.2017 N 02-2-05/8057/10-9/1518 «О рекомендациях по разработке схем озелененных территорий»;

СН 3.01.03-2020 «Планировка и застройка населенных пунктов»;

ЭкоНиП 17.01.06-001-2017 «Экологические нормы и правила. Охрана окружающей среды и природопользование. Требования экологической безопасности»;

Приказ Министерства архитектуры и строительства Республики Беларусь от 20.04.2016 № 101 «Об утверждении и введении в действие Правил проведения озеленения населенных пунктов»;

Кодекс Республики Беларусь от 30.04.2014 № 149-3 «Водный кодекс Республики Беларусь»;

Постановление Совета Министров Республики Беларусь от 11.12.2019 № 847 «Об утверждении специфических санитарно-эпидемиологических требований».

Схема озелененных территорий разрабатывается с использованием информации об озелененных территориях общего пользования, содержащейся в утвержденной градостроительной документации общего планирования, документах учета объектов растительного мира, лесоустроительных проектах, земельно-информационной системе Республики Беларусь. Исходная информация представлена по состоянию на 01.01.2024 года.

В работе были использованы материалы, предоставленные ГНУ «Институт истории НАН Беларуси». Также, были использованы данные отдела жилищно-коммунального хозяйства Кобринского райисполкома, единого государственного регистра недвижимого имущества ГУП «Национальное кадастровое агентство» по многоквартирному жилищному фонду, Национального статистического комитета Республики Беларусь о жилищном фонде и данные Земельно-информационной системы Республики Беларусь.

Схема выполнена на основе материалов Генерального плана

Временные этапы планирования:

современное состояние – на 01.01.2024 г.;

расчетный срок – 2030 г.

В соответствии с договорными обязательствами по Схеме, определены следующие сроки выполнения работ:

начало выполнения по предмету договора	27.03.2024;
окончание выполнения	31.08.2024;
начало проведения экспертиз проекта	01.09.2024;
окончание проведения экспертиз	28.02.2025.

Утверждение градостроительной документации предусмотрено в 2025г. Схема подлежит утверждению в установленном законодательством Республики Беларусь порядке, и после утверждения является юридическим и информационным инструментом для обеспечения регулирования государственных, общественных и частных интересов в области территориального планирования.

1.5 Соответствие Схемы существующим и (или) находящимся в стадии разработки программам, градостроительным проектам

В основу разработки проектных предложений положены действующие государственные программы, стратегии и прогнозные документы, определяющие общее направление и приоритеты социально-экономического и градостроительного развития Республики Беларусь.

В экологическом докладе рассматриваются государственные программы и стратегии, реализация которых оказывает непосредственное влияние на принятие планировочных решений при разработке Схемы, направленных на улучшение состояния окружающей среды, показателей устойчивого развития и здоровья населения.

Проектные решения Схемы соответствуют достижению целей и задач следующих государственных программ и стратегий:

Основные направления государственной градостроительной политики Республики Беларусь на 2016–2020 гг.;

Национальная стратегия устойчивого социально-экономического развития Республики Беларусь на период до 2030 года;

Государственная программа «Охрана окружающей среды и устойчивое использование природных ресурсов»;

Государственная программа «Здоровье народа и демографическая безопасность Республики Беларусь»;

Государственная программа «Физическая культура и спорт»;

Стратегия в области охраны окружающей среды Республики Беларусь на период до 2025 г.;

Водная стратегия Республики Беларусь на период до 2030 г.;

Концепция развития велосипедного движения в Республике Беларусь на период до 2030г.

Стратегия по сохранению и устойчивому использованию биологического разнообразия.

Для отражения в градостроительной документации общих целей и требований государственных программ и стратегий, связанных с разработкой Схемы и ее последующей реализацией, в экологическом докладе определены следующие направления:

устойчивое территориальное развитие (рациональное использование земельных ресурсов);

охрана поверхностных вод, земельных ресурсов;

развитие национальной экологической сети;

сохранение биологического и ландшафтного разнообразия;

популяризация здорового образа жизни.

Краткое резюме соответствия Схемы государственным программам и стратегиям приведено в приложении 1.

В соответствии с требованиями Кодекса Республики Беларусь от 17.07.2023 N 289-З «Кодекс Республики Беларусь об архитектурной, градостроительной и строительной деятельности» при разработке Схемы учтены требования, содержащиеся в градостроительном проекте общего планирования вышестоящего уровня.

Схема разрабатывается на основании Генерального плана.

Действующей градостроительной документацией детального планирования на территорию г.Кобрина являются следующие градостроительные проекты:

«Детальный план Северного района усадебной застройки г. Кобрина», утвержденный решением Кобринского райисполкома от 26.08.2016 № 1219;

«Детальный план Южного жилого района г. Кобрина», утвержденный решением Кобринского райисполкома от 26.08.2016 № 1912;

«Детальный план центральной части г. Кобрина», утвержденный решением Кобринского райисполкома от 7 декабря 2020 г. № 2493.

1.6 Возможное влияние на другие программы и градостроительные проекты

Утвержденная Схема является правовым градорегулирующим документом для принятия управленческих решений по дальнейшему развитию территории, как в сфере градостроительства, так и в области земельных, имущественных, природоохранных отношений и других сфер деятельности.

Схема учитывается при разработке и реализации концепций, прогнозов, программ, планов действий, схем отраслевого развития,

реализация которых может оказать воздействие на озелененные территории, при разработке и реализации проектов и схем землеустройства, градостроительных, архитектурных и строительных проектов, планов мероприятий по благоустройству (содержанию) территорий, обоснований инвестирования в строительство, проектов отраслевых схем размещения и развития производства и объектов транспортной и инженерной инфраструктуры, проектов водоохраных зон и прибрежных полос водных объектов, лесоустроительных проектов, проектов планировки зон отдыха, при ведении государственного градостроительного кадастра Республики Беларусь, земельно-информационной системы Республики Беларусь.

Схемой озелененных территорий могут быть определены специальные условия и требования о разработке градостроительных проектов общего и (или) детального планирования либо о внесении в них изменений и (или) дополнений.

1.7 Консультации с заинтересованными органами государственного управления и общественностью

При разработке проекта были проведены рабочие совещания о ходе разработки градостроительного проекта специального планирования «Схема озелененных территорий общего пользования г.Кобрин». Информирование о проведении процедуры СЭО по Схеме осуществлялась в рамках рабочей переписки. Замечаний и предложений по проведению процедуры СЭО не поступало.

ГЛАВА 2 ОПРЕДЕЛЕНИЕ СФЕРЫ ОХВАТА

Определение сферы охвата включает изучение состояния компонентов окружающей среды, потенциально затрагиваемых градостроительным проектом, а также определение вопросов и проблем в области охраны окружающей среды и рационального использования природных ресурсов, на решение которых направлен градостроительный проект с учетом условий социально-экономического развития.

В соответствии с требованиями «Положения о порядке проведения стратегической экологической оценки, требованиях к составу экологического доклада по стратегической экологической оценке, требованиях к специалистам, осуществляющим проведение стратегической экологической оценки» изучению компонентов окружающей среды, потенциально затрагиваемых территорий подлежат:

атмосферный воздух (в том числе статистический режим атмосферных условий, присущий данной местности в зависимости от ее географического положения);

поверхностные и подземные воды;

геолого-экологические условия (геологические, гидрогеологические и инженерно-геологические условия);

рельеф, земли (включая почвы);

растительный и животный мир;

особо охраняемые природные территории;

природные территории, подлежащие специальной охране.

Учитывая, что при формировании системы озелененных территорий города, имеет значение исторический аспект, в экологическом докладе также рассмотрено наличие историко-культурных ценностей и их зон охраны.

2.1. Общая характеристика территории города

Город Кобрин расположен в юго-западной части Кобринского района на р.Мухавец и является: административным, промышленным и культурным центром Кобринского района Брестской области и главным планировочным центром района.

Согласно преданию Кобрин был основан в XI-XII веках наследником киевского князя Изяслава на месте рыбацкого поселения на острове при впадении реки Кобринки в Мухавец. Впервые упоминается в Ипатьевской летописи под 1287 годом как уже сложившийся город на севере Волынской земли, собственность князя Владимира Васильковича, внука галицко-волинского князя Романа Мстиславича.

В соответствии с типологией городских населенных пунктов г. Кобрин является:

по роли в системе расселения – город регионального значения
 многофункционального типа;
 по величине – средних городов I категории (рисунок 2.1.1).



Рисунок 2.1.1 – Схема размещения г.Кобрина в структуре Модели территориальной организации Кобринского района

В совокупности с окружающими г.Кобрин населенными пунктами, которые в том числе примыкают к существующей городской черте города, образуется местная система расселения, которая в свою очередь рассматривается как Кобринская градостроительная система в границах стратегии пространственного развития.

Согласно Генерального плана в границах стратегии пространственного развития г.Кобрин (Кобринской градостроительной системы) рассматривается развитие 12 (двенадцати) сельских населенных пунктов, в том числе в их существующих границах и (или) в границах перспективного территориального развития

Город имеет выгодное географическое расположение, стратегически важные и удобные пути сообщения. Г.Кобрин расположен в русле трансъевропейского коммуникационного коридора №2 (Париж-Берлин-Варшава-Минск-Москва) и международных автомобильных дорог стран СНГ. Город находится на пересечении магистральных и республиканского значения, обеспечивающих его внешние связи:

М-1/Е 30 Брест (Козловичи) – Минск – граница Российской Федерации (Редьки), по которой осуществляется связь с областным центром г. Брестом и столицей Республики г. Минском;

М-12/Е 85 Кобрин – граница Украины (Мокраны), обеспечивает выход к границе Украинской народной республики;

М-10 Граница Российской Федерации (Селище) – Гомель – Кобрин, осуществляются связи с областным центром г. Гомель и сетью районных центров.

Также автомобильная дорога М-10 является основной транспортной магистралью Белорусского Полесья, которая обеспечивает транспортную доступность между собой девять районных центров;

Автомобильные дороги республиканского значения: Р-2/Е 85 Столбцы – Ивацевичи – Кобрин; Р-104 Жабинка – Кобрин; Р-102 Оберовщина (от а/д Р-16) – Каменец – Кобрин и Р-127 Кобрин –граница Украины (Диван).

Город Кобрин расположен на расстоянии около 290км² от столицы Республики Беларусь – г.Минска, около 49 км² до г. Бреста с транспортной доступностью около 47мин. До ближайшего районного центра (г.Жабинка) транспортная доступность составляет 27мин или около 27 км².

По данным Национального статистического комитета Республики Беларусь, численность населения г. Кобрин на 01.01.2024 г. составила 52,64 тыс. чел., что составляет 63,6% от общей численности населения Кобринского района. Согласно решениям Генерального плана, прогноз численности городского населения к 2030г. составит 55,0тыс. чел.

Кобрин – исторический город с хорошо сохранившимся историко-культурным наследием и исторической средой, архитектурно-планировочной структурой, ценными историческими памятниками и живописным природным окружением.

С востока на запад по территории города протекает река Мухавец и Днепро-Бугский канал, которые являются основной природной осью. Природная ось делит г. Кобрин на правобережную и левобережную части.

По территории правобережной части города проходит участок железнодорожной линии Брест-Гомель – одна из основных урбанизированных планировочных осей города.

Существующая планировочная структура Кобрин сформировалась на базе основных внешних связей населенного пункта, в том числе с городами («основными фокусами притяжения») Брестом, Барановичами и Минском, Пинском и Гомелем.

Территория г. Кобрин представляет собой смешанную радиально-кольцевую с регулярными элементами планировочную структуру с плотным и компактным «пятном» застройки в центральной части (историческом ядре), относительно компактным «пятном» застройки в срединной зоне и неоднородной застройкой на периферии города, которая сформировалась под влиянием особенностей рельефа, существующих доминантных природной и урбанизированных планировочных осей.

Урбанизированный каркас города формируют главные планировочные оси (улицы) семи радиальных направлений, которые являются основой планировочной структуры и продолжением внешних связей г. Кобрин с другими населенными пунктами и административными районами республики.

Связи северной правобережной части с южной левобережной частью города осуществляются по трем мостовым сооружениям через реку Мухавец, расположенных в створах улиц – Пролетарская-Королева (западный мост), Ленина (центральный мост), Дружбы-Кобринской (восточный мост и восточный путепровод через железнодорожную линию).

Структурно-планировочное районирование селитебных территорий г. Кобрин условно разделяется на девять расчетно-планировочных образования (далее – РПО) РПО №1 «Западный», РПО № 2 «Западный исторический», РПО № 3 «Восточный исторический», РПО № 4 «Южный», РПО № 5 «Промышленный центральный», РПО № 6 «Северо-западный», РПО № 7 «Северо-восточный», РПО № 8 «Промышленный восточный», РПО № 9 «Аэродромный» (рисунок 2.1.2).

Ведущая экономическая функция города Кобрин – многопрофильный центр с высокоразвитой многоотраслевой промышленностью: машиностроение, швейное производство, производство детских игрушек, производство продуктов питания, переработка лесного сырья и проч.

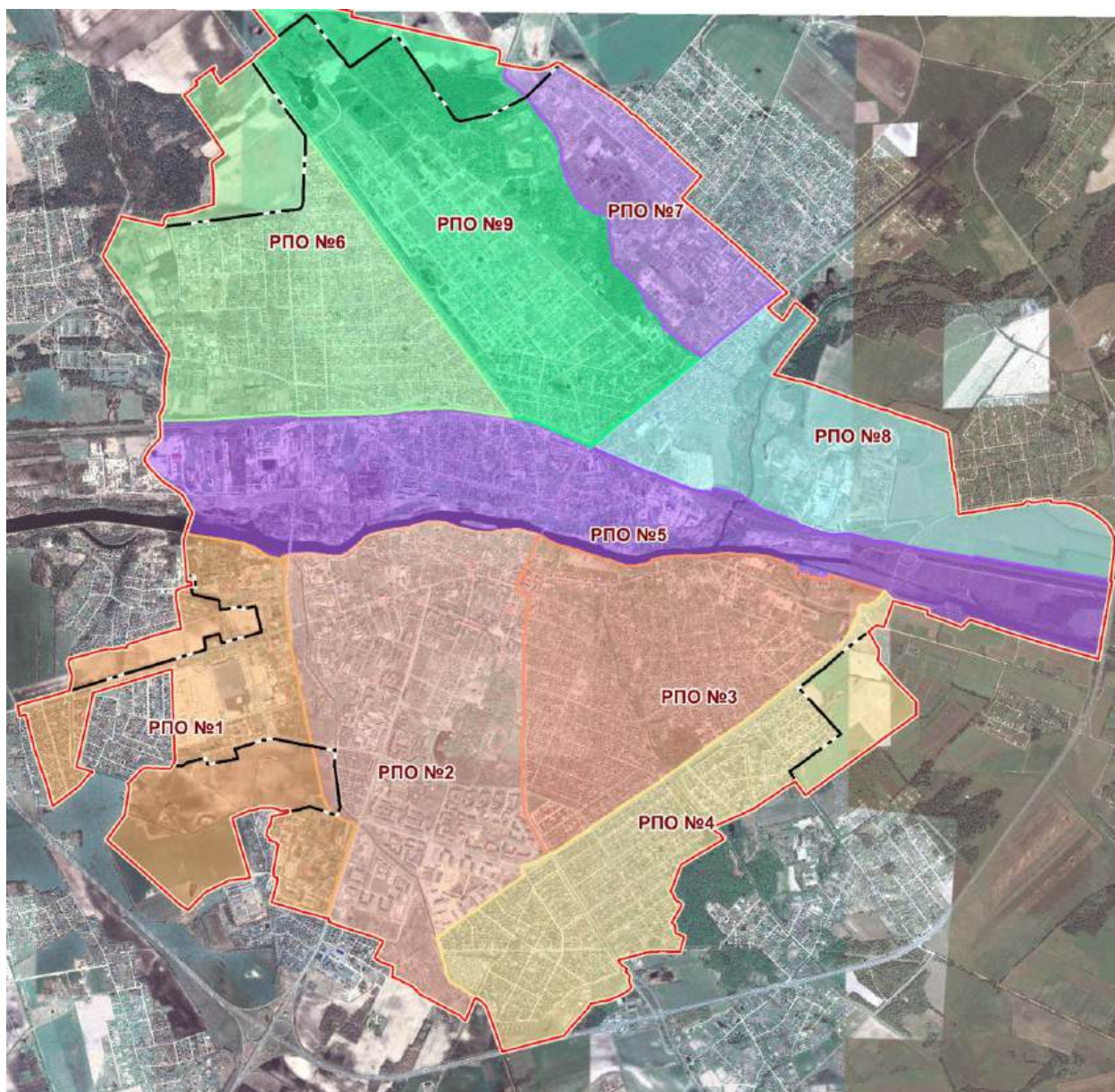


Рисунок 2.1.2 – Расчетно-планировочные образования г.Кобрин

Производственный комплекс г. Кобрин хорошо развит. Промышленный комплекс города представлен наиболее крупными промышленными предприятиями, которые играют градообразующую роль: СООО «ПП Полесье», ОАО «САЛЕО-Кобрин», филиал ОАО «Берестейский пекарь» Кобринский хлебозавод, ОАО «Кобринский маслодельно-сыродельный завод», ОАО «Кобринский инструментальный завод «СИТОМО», ОАО «Кобринагромаш», ОАО «Ручайка», ОАО «Моготекс».

На территории города размещено также ОАО «Кобринская птицефабрика», где содержится порядка 500 тыс. голов птицы. Предприятие вырабатывает 100% объема производства в районе мяса птицы и яиц.

В городе создано множество малых предприятий, основными видами деятельности которых являются производство строительных материалов,

обработка древесины, производство игрушек, производство пищевых продуктов, производство изделий из пластмассы и прочие.

Для создания оптимальных условий жизнедеятельности человека важное значение имеет наличие качественной и отвечающей требованиям потребителей сферы обслуживания, а также ее развитие. К объектам обслуживания были отнесены: учреждения образования, учреждения здравоохранения, учреждения культуры и просвещения, объекты торговли и общественного питания, объекты социально-бытового и коммунального обслуживания.

Комплекс обслуживания города Кобрина достаточно развит и включает более 1,1 тыс. объектов порядка 150 различных видов повседневных, периодических и эпизодических услуг. Помимо объектов местного значения в городе размещены отдельные объекты районного, областного значения.

2.2. Климат. Атмосферный воздух

Климат. Город и прилегающая к нему территория относится ко IIВ (благоприятный для строительства) строительно-климатическому району (СНБ 2.04.02–2002) и III дорожно-климатическому району (южный, неустойчиво-влажный).

Основными факторами, влияющими на формирование климата, являются местоположение в юго-западной части Республики Беларусь. На рассматриваемой территории господствует западный перенос ветров, который способствует частому приносом теплых воздушных масс с Атлантики и Средиземноморья. Зимой это приводит к частым оттепелям, образованию туманов, выпадению осадков.

Для г.Кобрина средняя годовая температура воздуха составят – +7,0°С. Средняя температура самого теплого месяца – июля составляет +17,8°С, января составляет -4,4°С.

По количеству осадков г. Кобрин относится к зоне достаточного увлажнения. Среднегодовое количество осадков на территории района по данным многолетних наблюдений составляет 611мм, из них на теплый период (апрель-октябрь) приходится 427мм, на холодный (ноябрь-март) – 184мм. Среднегодовая относительная влажность воздуха составляет 81%.

Образование устойчивого снежного покрова наблюдается в конце декабря и продолжается до начала марта Средняя максимальная высота снежного покрова из наибольших декадных за зиму составляет 15 см, максимальная высота – 61 см. Продолжительность залегания устойчивого снежного покрова составляет около 83 дней

Преобладающими годовыми направлениями ветров являются западное и юго-западное. В холодный период времени на территории господствующими направлениями являются западное, юго-западное,

южное. В теплый период времени – западное и северо-западное. Средняя скорость ветра летом составляет – 2,4м/с, зимой – 3,4м/с.

С 1989 года в Беларуси начался самый продолжительный период потепления за все время инструментальных наблюдений за температурой воздуха на протяжении последних почти 130 лет. За период с 1989 по 2015г. среднегодовая температура воздуха в Беларуси на 1,3 °С превысила климатическую норму, принятую Всемирной метеорологической организацией (ВМО).

В соответствии с агроклиматическим зонированием, проведенным в рамках работы «Агроклиматическим зонированием территории Беларуси с учетом изменения климата в рамках разработки национальной стратегии адаптации сельского хозяйства к изменению климата в Республике Беларусь» территория города относится к южной агроклиматической области, с суммой температур воздуха выше 10° С от 2400 до 2600.

Состояние атмосферного воздуха. На состояние атмосферного воздуха г. Кобрин оказывают воздействие стационарные (промышленные предприятия и коммунальные объекты, котельные.) и мобильные (транспортные средства) источники выбросов.

Одним из способов определения качества атмосферного воздуха является оценка его состояния по фоновым концентрациям загрязняющих веществ в атмосферном воздухе – количествах загрязняющих веществ, содержащихся в единице объема природной среды, подверженной антропогенному воздействию.

Фоновые концентрации приведены в таблице 2.2.1. (письмо ГУ «Республиканский центр по гидрометеорологии, контролю радиационного загрязнения и мониторингу окружающей среды» от 29.05.2024г. №9-10/730, Приложение).

Таблица 2.2.1 – Значения фоновых концентраций загрязняющих веществ в атмосферном воздухе

№ п/п	Код загрязняющего вещества	Наименование загрязняющего вещества	ПДК, мкг/м ³			Среднее значение фоновых концентраций мкг/м ³
			максимальная разовая	средне-суточная	средне-годовая	
1	2902	Твердые частицы *	300,0	150,0	100,0	62
2	0008	ТЧ10**	150,0	50,0	40,0	47
3	0330	Серы диоксид	500,0	200,0	50,0	60
4	0337	Углерода оксид	5000,0	3000,0	500,0	867
5	0301	Азота диоксид	250,0	100,0	40,0	53
6	0303	Аммиак	200,0	-	-	44
7	1325	Формальдегид	30,0	12,0	3,0	20

№ п/п	Код загрязняющего вещества	Наименование загрязняющего вещества	ПДК, мкг/м ³			Среднее значение фоновых концентраций мкг/м ³
			максимальная разовая	средне- суточная	средне- годовая	
8	1071	Фенол	10,0	7,0	3,0	2,3

*твердые частицы (недифференцированная по составу пыль/аэрозоль)

**твердые частицы, фракции размером до 10 микрон

Исходя из приведенных данных, значения фоновых концентраций по основным контролируемым веществам в атмосферном воздухе г.Кобрин не превышают установленные максимальные разовые ПДК для населенных мест и составляет: твердые частицы – 0,21ПДК, твердые частицы фракции размером до 10 микрон (далее – ТЧ-10) – 0,31 ПДК, углерода оксид – 0,17 ПДК, серы диоксид – 0,15 ПДК, азота диоксид – 0,21 ПДК, аммиак – 0,22 ПДК, формальдегид – 0,67 ПДК, фенол – 0,23 ПДК соответственно.

Согласно информации Брестского областного комитета природных ресурсов и охраны окружающей среды основным стационарным объектам, создающие вклад в валовые выбросы загрязняющих веществ в атмосферный воздух в г.Кобрине следующие: филиал «Кобринское управление магистральных газопроводов ОАО «Газпром трансгаз Беларусь».

Локальный мониторинг состояния атмосферного воздуха на территории Кобринского района осуществляется ГУ «Кобринский зональный центр гигиены и эпидемиологии» (далее – Кобринский ЗЦГиЭ).

На территории Кобринского района в рамках осуществления социально-гигиенического мониторинга в зоне влияния предприятий, являющиеся источниками загрязнения атмосферного воздуха, отобрано для лабораторных исследований 438 проб атмосферного воздуха и по результатам исследований превышения ПДК вредных веществ не установлено. В структуре выбросов загрязняющих веществ в атмосферный воздух от стационарных источников преобладают пыль, окислы азота, сернистый газ (25%).

Основным источником загрязнения атмосферного воздуха на территории проектирования являются мобильные источники выбросов: автомобильный транспорт, объекты хранения и обслуживания автотранспорта.

По г.Кобрину конкретные данные по объемам выбросов от мобильных источников отсутствуют. Согласно данным Национального доклада «Состояние окружающей среды Республики Беларусь» объем выбросов загрязняющих веществ от мобильных источников по Брестской области составляет около 62тыс.тонн.

В структуре выбросов от мобильных источников преобладают оксид углерода, углеводороды, диоксид азота и сажа. Помимо этого, выхлопные газы автотранспортных средств содержат наиболее токсичные вещества – бенз(а)пирен, формальдегид. Значительный вклад в загрязнение приземного слоя атмосферы обуславливается перечисленными специфическими выбросами автотранспортных средств.

С целью снижения негативного влияния передвижных источников загрязнения атмосферного воздуха, при освоении территорий необходимо предусматривать формирование насаждений улиц и дорог.

По материалам Кобринского ЗЦГиЭ на надзоре состоит 21 объект. Проект СЗЗ разработан для 2 объекта, расположенного на территории г.Кобрина.

В границах СЗЗ расположено около 4,66 га территории объектов, формирующих существующую систему озелененных территорий общего пользования, без учета озелененных насаждений вдоль улиц и дорог.

Площадь озелененных территорий общего пользования в границах красных линий составляет 0,87 га.

Выводы:

средняя годовая температура г.Кобрина составляет +7,0°С;

преобладающими годовыми направлениями ветров являются западное и юго-западное;

среднее годовое количество осадков в районе составляет 611мм, средняя относительная влажность – 81%;

город согласно агроклиматическому районированию относится южной области с суммой температур воздуха выше 10° С от 2400 до 2600;

значения фоновых концентраций по основным контролируемым веществам в атмосферном воздухе города не превышают установленные максимальные разовые ПДК;

локальный мониторинг состояния атмосферного воздуха на территории района осуществляется ГУ «Кобринский ЗЦГиЭ»;

в рамках социально-гигиенического мониторинга в зоне влияния предприятий на атмосферный воздух превышения ПДК вредных веществ не установлено;

около 4,66 га озелененных территорий общего пользования города находятся в границах СЗЗ;

площадь озелененных территорий общего пользования в границах красных линий составляет 0,87 га

Рекомендации по приоритетным направлениям деятельности:

предусмотреть возможность развития озелененных территорий общего пользования на участках, расположенных в границах СЗЗ, с учетом выполнения мероприятий, направленных на соблюдение режима СЗЗ, в том числе на разработку проектов СЗЗ;

исключить из расчета показателя обеспеченности озелененные территории общего пользования, расположенные в границах СЗЗ;

при озеленении территорий учитывать устойчивость деревьев и кустарников к выбросам загрязняющих веществ согласно таблице Б.11 ЭкоНиП 17.01.06-001-2017 – рекомендуется использовать виды одновременно устойчивые и (или) среднеустойчивые к выбросам загрязняющих веществ в целом и к формальдегиду;

предусмотреть максимально-возможное сохранение озелененных территорий, расположенных в районе основных транспортных магистралей и размещения основных промышленных предприятий;

проведение мероприятий, обеспечивающие выполнение требований к установлению СЗЗ объектов, являющихся объектами воздействия на здоровье человека и окружающую среду;

планирование новых и реконструкция уже существующих зеленых зон, создание дополнительных «зон холода» путем строительства искусственных водоемов и фонтанов, капельное орошение зеленых зон в теплый период в целях адаптации городской среды к изменению климата.

2.3. Поверхностные и подземные воды

Гидрографическая сеть. Территория города согласно гидрологическому районированию Республики Беларусь относится к Припятскому гидрологическому району. В границах города гидрографическая сеть города представлена р.Мухавец, р.Лепесовка, р.Шевня, каналы Бона, Кобринский, Днепро-Бугский и прудом по ул.700-летия Кобрин в парке им. А.В.Суворова (рисунок 2.3.1).

Мухавец – самый крупный приток Западного Буга, начинается от слияния ручья Муха и канала Вец около г.Пружаны. Основные притоки – р. Шевня (справа), Днепро-Бугский канал, р. Тростяница, к. Кобринка (слева).

Длина реки 112,6км, площадь водосбора 6590 км². Долина реки в верхнем течении невыразительная. Ширина долины в верхнем течении – 100-200м, в среднем течении – 400 - 600 м. Пойма двусторонняя, низкая, местами заболочена. В верховье ширина поймы составляет 200-400 м. Русло канализировано. Берега низкие, высотой 0,5 – 2 м, обрывистые ниже впадения Рыты разрушаются, на судоходном участке от г.Кобрин, (в 64 км от устья).

Наивысший уровень половодья в середине марта, среднее превышение уровня воды над меженным – 1,5 – 2,4 м. Мухавец входит в Днепро-Бугский канал.

Лепесовка – река в Кобринском районе, правый приток р. Мухавец. Длина реки 17 км. Начинается в 1,6 км северо-восточнее от д. Новосёлки. Русло канализировано.

Шевня – правый приток р.Мухавец. Длина 19,2 км. Площадь водосбора 66 км². Средний уклон водной поверхности 0,6 ‰. Начинается в 4 км северо-восточнее д.Рынки Кобринского района. Русло канализировано.

Днепро-Бугский канал – судоходный канал. Соединяет реки Пина и Мухавец. Общая длина 196 км. Ширина 22-28 м.

Кобринка (Кобринский канал) – левый приток реки Мухавец (бассейн Западного Буга). Длина 11,5 км. Средний наклон водной поверхности 0,5‰. Площадь водосбора 23 км². Начинается возле деревни Изабелин, устье в пределах города Кобрин. Русло канализовано.

Канал Бона – левый приток р.Мухавец. Протяженность водотока – 18,4 (28,6) км.

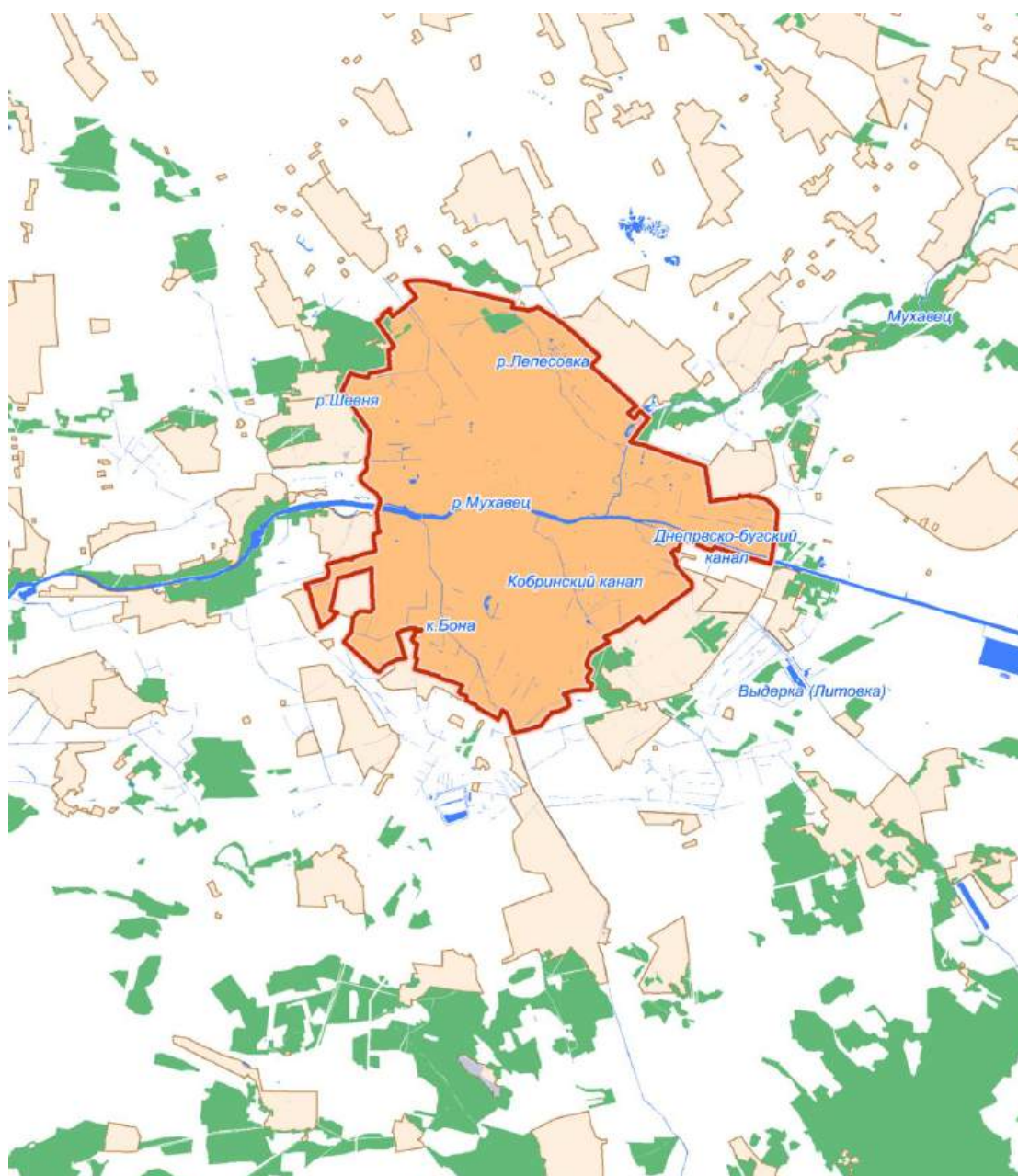


Рисунок 2.3.1 – Гидрографическая сеть г.Кобрин и прилегающей территории

Состояние поверхностных вод.

В рамках НСМОС проводится мониторинг на гидрологических постах, расположенных на р.Мухавец выше и ниже г.Кобрин. Экологическое состояние (статус) р.Мухавец удовлетворительное. По гидрохимическим показателям (статус) удовлетворительный, по гидробиологическим и гидроморфологическим показателям – хороший и отличный соответственно.

Среднегодовое содержание растворенного в воде кислорода соответствовало удовлетворительному функционированию водных экосистем ($7,6-9,6 \text{ мгO}_2/\text{дм}^3$), за исключением летнего и осеннего периода, когда наблюдался дефицит растворенного кислорода в воде выше г.Кобрин $\text{мгO}_2/\text{дм}^3$ до $5,9 \text{ мгO}_2/\text{дм}^3$.

Для легкоокисляемых органических веществ (по БПК₅) характерны колебания концентраций в течение года: от $0,7 \text{ мгO}_2/\text{дм}^3$ до $5,8 \text{ мгO}_2/\text{дм}^3$ (0,96 ПДК).

Среднегодовые концентрации аммоний-иона находились в пределах от $0,029 \text{ мгN}/\text{дм}^3$ до $0,199 \text{ мгN}/\text{дм}^3$ (0,5 ПДК). Отмечено превышение ПДК и максимум зафиксирован ниже г. Кобрин ($0,81 \text{ мгN}/\text{дм}^3$, 2,1 ПДК) в октябре.

Зафиксировано максимум по нитрит-иона ниже г.Кобрин в мае – $0,1 \text{ мгN}/\text{дм}^3$, 4,2 ПДК, при этом в воде р. Мухавец ниже г. Кобрин наблюдается снижение его содержания по сравнению с 2022 г. Среднегодовое содержание нитрит-иона фиксировалось от $0,011 \text{ мгN}/\text{дм}^3$ до $0,033 \text{ мгN}/\text{дм}^3$.

Среднегодовое содержание фосфат-иона в воде притоков р.Западный Буг фиксировалось от $0,0488 \text{ мгP}/\text{дм}^3$ до $0,0193 \text{ мгP}/\text{дм}^3$. Максимум зафиксирован в р.Мухавец выше г.Кобрин ($0,32 \text{ мгP}/\text{дм}^3$, 4,8 ПДК) в сентябре. В гидрологическом poste выше г.Кобрин происходит повышение содержания фосфат-иона, на poste ниже города наблюдается снижение его содержание по сравнению с 2022г.

Среднегодовое содержание фосфора общего в воде притоков находилось в пределах – $0,094-0,217 \text{ мг}/\text{дм}^3$ (1,2 ПДК, р.Мухавец выше г.Кобрин).

Среднегодовые величины содержания нефтепродуктов в воде притоков р. Западный Буг варьировались в пределах $0,0138-0,022 \text{ мг}/\text{дм}^3$; синтетических поверхностно-активных веществ – $0,013-0,045 \text{ мг}/\text{дм}^3$, с максимумом $0,097 \text{ мг}/\text{дм}^3$ в воде р. Мухавец ниже г.Кобрин в сентябре.

Согласно информационно-аналитической бюллетени «Здоровье населения и окружающая среда Кобринского района: мониторинг достижения Целей устойчивого развития за 2022 год» Кобринского ЗЦГиЭ в 2022 году исследовано 428 проб по микробиологическим и 169 проб по санитарно-химическим показателям воды водных объектов, используемыми населением для отдыха. Все пробы соответствовали

гигиеническим нормативам (таблица 2.3.1). Степень эпидемической надежности воды водных объектов в местах водопользования оценивается как средняя.

Таблица 2.3.1 – Результаты исследования воды в воде водных объектов, зон массового отдыха населения на территории Кобринского района в 2017-2022гг.

Годы	Санитарно-химические показатели				Микробиологические показатели			
	Всего иссл. проб	Из них не отвечает нормативам:			Всего иссл. проб	Из них не отвечает нормативам по содержанию:		
		Всего	Уд. вес	В т.ч. по пестиц.		Лактоз. полож. киш. палочек	Инф. заб-й	Гельминт
2017	32	0	0	-	32	0	0	-
2018	84	0	0	-	139	0	0	-
2019	240	0	0	-	240	0	0	-
2020	26499	0	0	-	264	0	0	-
2021	76	0	0	-	339	0	0	-
2022	160	0	0	-	428	0	0	-

Состояние подземных вод. Качество поверхностных и подземных вод в городе формируется под влиянием как природных факторов, так и в результате хозяйственной деятельности.

В 2022 году обеспечивалась устойчивость качества подаваемой населению питьевой воды по микробиологическим показателям: нестандартные результаты по микробиологическим показателям не регистрировались. Из коммунальных и ведомственных источников водоснабжения регистрировались нестандартные результаты по санитарно-химическим показателям.

В 2022 году в Кобринском районе выше среднеобластного показателя удельный вес несоответствующих проб воды по санитарно-химическим показателям из ведомственных водопроводов - 57,9%. Содержание железа выше 5 ПДК (гигиенический норматив - не более 0,3мг/л) из ведомственных водопроводов составило 34,4%.

Несоответствие гигиеническим нормативам качества воды по санитарно-химическим показателям обусловлено, главным образом, повышенным природным содержанием железа, марганца. После ввода в эксплуатацию станций обезжелезивания достигнуто снижение содержания железа в питьевой воде, однако до 100% эффективность работы станций доведена не везде. В 2022 году удельный вес нестандартных проб по марганцу из коммунальных водопроводов составил 8,7% (превышение в 2,2 раза).

В Кобринском районе 0,2% городского населения потребляет воду из источников децентрализованного водоснабжения (колодцев).

Для источников нецентрализованного водоснабжения характерна тенденция к ухудшению качества питьевой воды по санитарно-химическим показателям, в основном, за счет содержания нитратов.

Основной причиной превышения содержания нитратов в воде является неудовлетворительное санитарно–техническое состояние колодцев, неправильная их эксплуатация (не проводится ежегодная очистка колодца), а также деятельность человека - применение удобрений на приусадебных участках. О нестандартных результатах воды из шахтных колодцев, информируются председатель сельсовета, владелец частного домовладения. В информации даются рекомендации по использованию питьевой упакованной воды, эксплуатации колодцев, высылаются памятки по содержанию шахтных колодцев. Ежегодно информируется райисполком о качестве воды из шахтных колодцев.

Выводы:

основные водные объекты г.Кобрин представлены р.Мухавец, р.Лепесовка, р.Шевня, каналы Бона, Кобринский, Днепро-Бугский и прудом по ул.700-летия Кобрин в парке им. А.В.Суворова;

экологическое состояние (статус) р. Мухавец удовлетворительное; р.Мухавец по гидрохимическим показателям имеет статус удовлетворительный, по гидробиологическим и гидроморфологическим показателям – хороший и отличный соответственно;

река Музовец имела периодически превышающие нормативы качества воды показатели концентрации по содержанию аммоний-иона, нитрит-иона, фосфат-иона, фосфора общего;

в 2022 исследовано 428 проб по микробиологическим и 169 проб по санитарно-химическим показателям воды водных объектов, используемыми населением для отдыха, все пробы соответствовали нормативам;

в 2022г. по микробиологическим показателям нестандартных результатов по питьевой воде не регистрировалось, однако по санитарно-химическим показателям из коммунальных и ведомственных источников водоснабжения зафиксировано;

основной проблемой несоответствие гигиеническим нормативам по санитарно-химическим показателям повышенное содержание железа и марганца;

за счет повышенного содержания нитратов качества питьевой воды в источниках нецентрализованного водоснабжения не соответствует по санитарно-химическим показателям;

Рекомендации по приоритетным направлениям деятельности:

предусмотреть благоустройство озелененных территорий, прилегающим к водным объектам, для усиления санирующей функции;

предусмотреть проведение благоустройства незастроенных территорий, прилегающих к водным объектам с последующим формированием природно-экологического каркаса города;

благоустройство поймы рек Мухавец, Лепесовка и Шевня;

формирование и благоустройство системы озелененных территорий общего пользования вдоль канала Бона;

рекомендуется выделить земельные участки для формирования с благоустройством и инженерным обустройством зон кратковременной рекреации у воды (пляжных зона) на базе мест массового отдыха, определенных для отдыха в весенне-летний период, в границах озелененных территорий общего пользования (р.Мухавец) в соответствии с требованиями действующих норм и правил;

2.4 Геолого-экологические условия

В тектоническом отношении территория города Кобрин приурочена к восточной части Брестской впадины. Сверху залегают породы антропогенного возраста, мощность которых составляет 28-50 м, сложенные главным образом, поозерскими, озерно-аллювиальными и днепровскими моренными отложениями. Далее располагаются неогеновые и палеогеновые отложения, мощностью 75 м, верхнемеловые мощностью до 115 м, юрские - до 51 м. В западной части города распространены силурийские и ордовикские карбонатные породы мощностью до 200 м. Повсеместное распространение получили кембрийские отложения, мощностью до 200 м и верхнепротерозойские отложения, мощностью 280-300 м. Под платформенным, чехлом на глубине 700-900 м ниже уровня моря, залегают породы кристаллического фундамента.

Согласно гидрогеологическому районированию город Кобрин расположен в южной части Подляско-Брестского артезианского бассейна.

По условиям залегания и формирования подземные воды здесь подразделяются на грунтовые и межпластовые, а также воды спорадического распределения в песчаных линзах и прослоях морен.

Грунтовые воды залегают первыми от поверхности в четвертичных отложениях различного генезиса. Они имеют свободную уровенную поверхность, гидравлически связаны с атмосферой через зону аэрации. Источником питания грунтовых вод служат в основном атмосферные осадки.

Воды спорадического распространения заняты на моренных образованиях в песчаных линзах и прослоях березинско-днепровской и сожской морен.

Наиболее выдержанными по мощности и простираению на исследуемой территории являются четвертичный березинско-днепровский, объединенный палеоген-неогеновый водоносный комплекс

и ниже-сеноманский водоносный горизонт. При этом в городе Кобрин основным распространенным и эксплуатационным горизонтом является водоносный ниже-сеноманский горизонт

Инженерно-геологическое районирование. Город Кобрин расположен в пределах инженерно-геологической области Брестского полесья, инженерно-геологическом районе в границах флювиогляциальных отложений сожской стадии припятского оледенения, которые постилаются отложениями днепровской и березинской стадии.

По характеру рельефа, геолого-гидрогеологическим условиям, территория города разделена на три инженерно-геологических района.

Первый район (I) – благоприятный для строительства занимает около 87% рассматриваемой территории. Размещается на возвышенных участках озерно-аллювиальной равнины. Гидрогеологические и геологические условия благоприятные для строительства, уровень подземных вод залегает на глубине 2,5-3,0 и более м;

Второй район (II) – ограниченно-благоприятный для строительства, занимает около 10%. В него вошли плоские участки водно-ледниковой равнины, ложбины стока, западины. Грунтовые воды вскрываются с глубины 1,5-2,0 м.

С учетом довольно сложных гидрогеологических условий, при строительном освоении района необходимо предусмотреть: организацию поверхностного стока, понижение уровня грунтовых вод путем дренажных устройств, подсыпку территории, гидроизоляцию подвальных помещений, применение специальных конструкций при решении фундаментов.

Третий район (III) - неблагоприятный для строительства занимает территорию поймы р. Мухавец и его притоков (р. Кобринка, Шевня, канал Бона), прибрежную зону Днепровско-Бугского канала, затапливаемую в паводок 1% обеспеченности.

Природные и инженерно-геологические условия района, а это близкое залегание к поверхности уровня грунтовых вод, подтопление и затопление в паводок, наличие в активной зоне торфа и заторфованных отложений (0,5-2,0 м), водонасыщенных грунтов, позволяют рассматривать территорию как непригодную для размещения объектов промышленного и гражданского строительства. Рекомендуемые направления использования – организация водоохраных зон и рекреации.

Выводы:

в тектоническом отношении территория города Кобрин приурочена к восточной части Брестской впадины;

город разделен на три инженерно-геологических района по характеру рельефа и геолого-гидрогеологическим условиям;

согласно инженерно-геологическому районированию город находится в области Брестского полесья, район флювиогляциальных отложений сожской стадии припятского оледенения;

город в соответствии с гидрогеологическим районированием, расположен в пределах Подляско-Брестского артезианского бассейна; на большей части территории города на глубину строительного освоения грунтовые условия благоприятные для строительства;

Рекомендации по приоритетным направлениям деятельности: неблагоприятные для строительства инженерно-геологические районы необходимо использовать в рекреационно-оздоровительных целях, формируя озелененные территории общего пользования.

2.5. Рельеф, земли (включая почвы)

Рельеф. В геоморфологическом отношении г.Кобрин приурочен к Брестской водно-ледниковой низине. Основные черты рельефа Брестской низины связаны с деятельностью днепровского ледника и водно-ледниковых потоков сожского оледенения. Согласно физико-географического районирования территория приурочена к брестскому полесью, полесской провинции, подзоны широколиственных лесов.

Рельеф равнинный осложненный долинами рек, ложбинами стока, западинами. Перепады относительных высот составляют 8-10м, реже 20-25м. Абсолютные отметки поверхности колеблются в среднем 142-147 м, понижаясь к пойме реки до 138-142 м. Уклоны поверхности незначительные и составляют в среднем 0,5-2,0 %, местами менее 0,5 %. Естественный поверхностный сток на плоских, низких участках отсутствует, что способствует переувлажнению и подтоплению территории.

Из современных рельефообразующих процессов наиболее заметно проявление водой эрозии, смещение материала по склонам.

Земли. Площадь существующей городской черты города согласно данным официального информационного ресурса публичной кадастровой карты Республики Беларусь – 3 356,22 гектар.

Планировочную структуру определяют и формируют четыре основные функциональные зоны: жилая, общественная, производственная и рекреационная

Жилая зона. Многоквартирная застройка в основном расположена в левобережной части города и представлена:

четырьмя крупными микрорайонами многоквартирной застройки, расположенной в границах улиц Дзержинского, 700-летия Кобрин, Интернациональной, Калиновского и Парковой;

многоквартирной малоэтажной (2-3 эт.) и среднеэтажной (5 эт.) застройки вдоль ул. Дзержинского и ул. 700-летия Кобрин.

кварталами многоквартирной малоэтажной, среднеэтажной и многоэтажной застройки в границах улиц Николаева, Дзержинского, Советской и русла канала Бона, а также в центральной планировочной зоне (историческом центре).

В правобережной части города многоквартирная застройка размещена дисперсно в перефирийном поясе города, и представлена крупным микрорайоном в районе пересечения улиц Ленина, Настича и Калинина, многоквартирной застройкой в районе пересечения улиц Ленина и Морозов, группой многоквартирных жилых домов по ул. Пролетарской.

Генеральным планом предусмотрена для развития многоквартирной застройки в основном с западной стороны ул. Проектируемой № 1 (район СООО «ПП Полесье») и по ул. Советская (рисунок 2.5.1).

Усадебная застройка (среднеплотная и низкоплотная) городского типа составляет основу селитебных территории г.Кобрин, она представлена застройкой коттеджного типа. Усадебная застройка размещена в срединном и перефирийном поясах города.

Новое жилищное усадебное строительство осуществляется:

- в районе улиц Кутузова, Вертолетной, Полковой и Кирмановича на территории бывшего военного аэродрома;
- кварталы в районе ул. Первомайской и пер. Солдастского, улиц Анроновской, Васильковой, Быкова и Тухачевского, Сосновой и Петра Машерова.

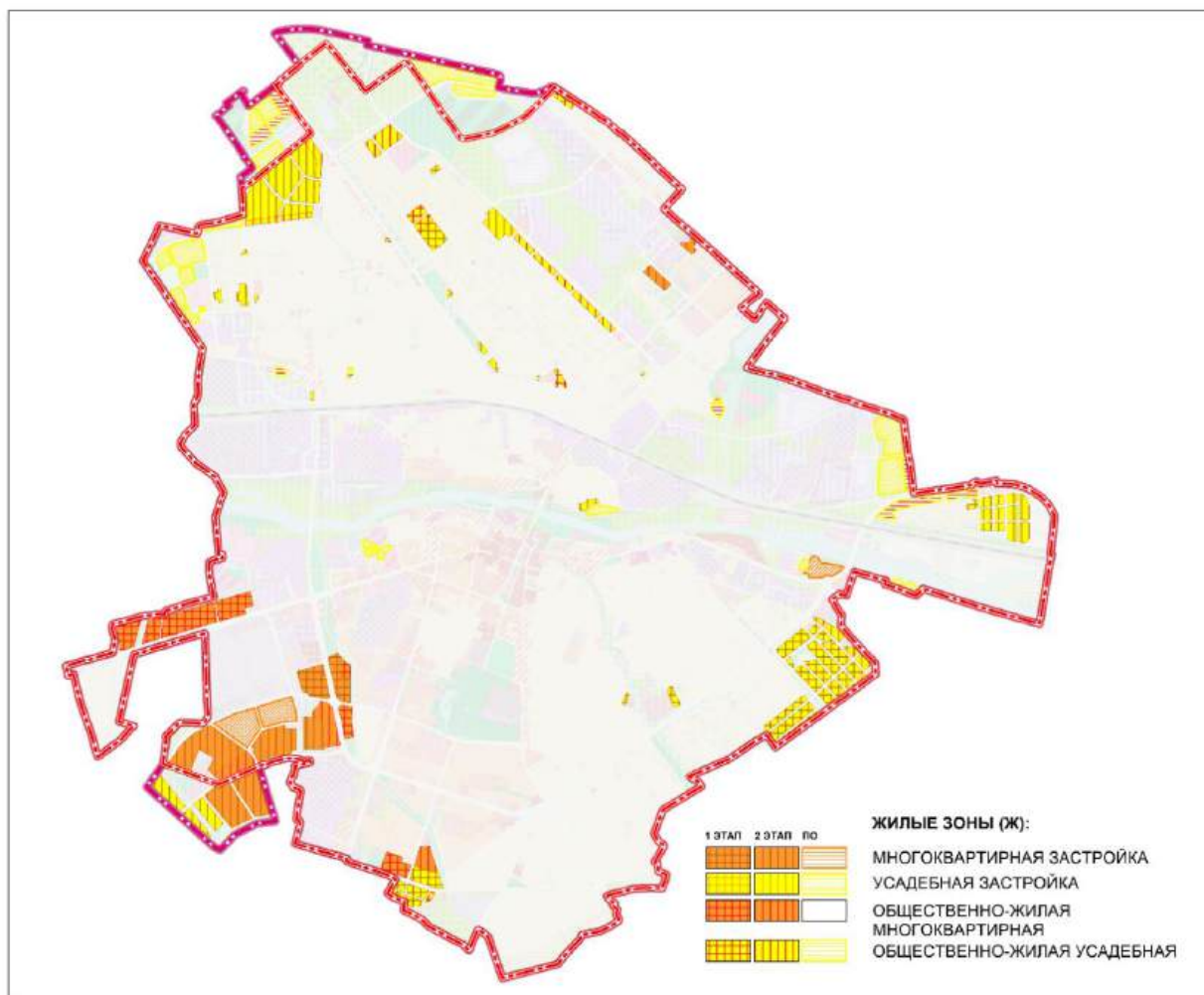


Рисунок 2.5.1 – Развитие жилой зоны в соответствии с решениями действующего Генерального плана г.Кобрин

Общественная зона. Общественно-деловая зона – территории общегородского, исторического центра и общественных центров различной иерархии (общегородского, районного и микрорайонного уровней). (рисунок 2.5.2).

Исторически центр (историческое ядро или историческая зона) г. Кобрин – является основой градостроительной композиции города.. В историческом центре сохранились элементы бывшей торговой площадь, сейчас это площадь Свободы. Сохранились памятники I категории историко-культурной ценности. В историческом центре сформирована пешеходная зона с качественным благоустройством и объектами городского дизайна и малыми архитектурными формами (это улицы Суворова и Гастело, площади Ленина, Свободы и Замковая). Исторический центр города связан с административно-деловым центром (площадь Ленина) и с городским парком им. А.В. Суворова.

Общегородской центр сложился на пересечении улиц Ленина, Суворова, Первомайской, Советской, Пушкина и входит в состав исторической зоны города. В общегородском центре находятся административные здания, учреждения культуры, кредитно-финансовые, объекты торговли и культурно-бытового обслуживания, общественного питания. Общественные объекты общегородского центра представлены: райисполком; Дворцом культуры и Кобринским военно-историческим музеем им. Суворова; отделением почтовой связи; филиалами и банковскими учреждениями; судом Кобринского района; ЗАГС-ом; спортивно-оздоровительными объектами Аквопарком и Ледовой ареной; объектами торговли, общественного питания и культурно-бытового обслуживания.

Специализированные общественные центры и или объекты г. Кобрин представлены: учреждениями среднеспециального образования, учреждениями общего среднего и дошкольного образования; специализированными учреждениями воспитания, образования и медицинского ухода, учреждениями внешкольного образования, физкультурно-спортивными учреждениями и объектами, учреждениями здравоохранения и социальной защиты.

Производственная зона. представлены площадками производственных, коммунальных, коммунально-складских и производственно-деловых объектов и (или) предприятий различных форм собственности (рисунок 2.5.3).

Основные количество производственных объектов и/или предприятий сконцентрированы в северо-западной и северо-восточной, юго-западной и юго-восточной частях города (промышленных районах).

Предприятия в северо-западной части города (правобережье) представлены наиболее крупными производственными площадками следующих предприятий: площадка Кобринской птицефабрики,

ОАО «Кобринский инструментальный завод «СИТОМО»;
ГУ «Кобринхимсервис», СООО «ПП Полесье», нефтебаза
РУП «Белоруснефть-Брестоблнефтепродукт», ООО «Оратеро».

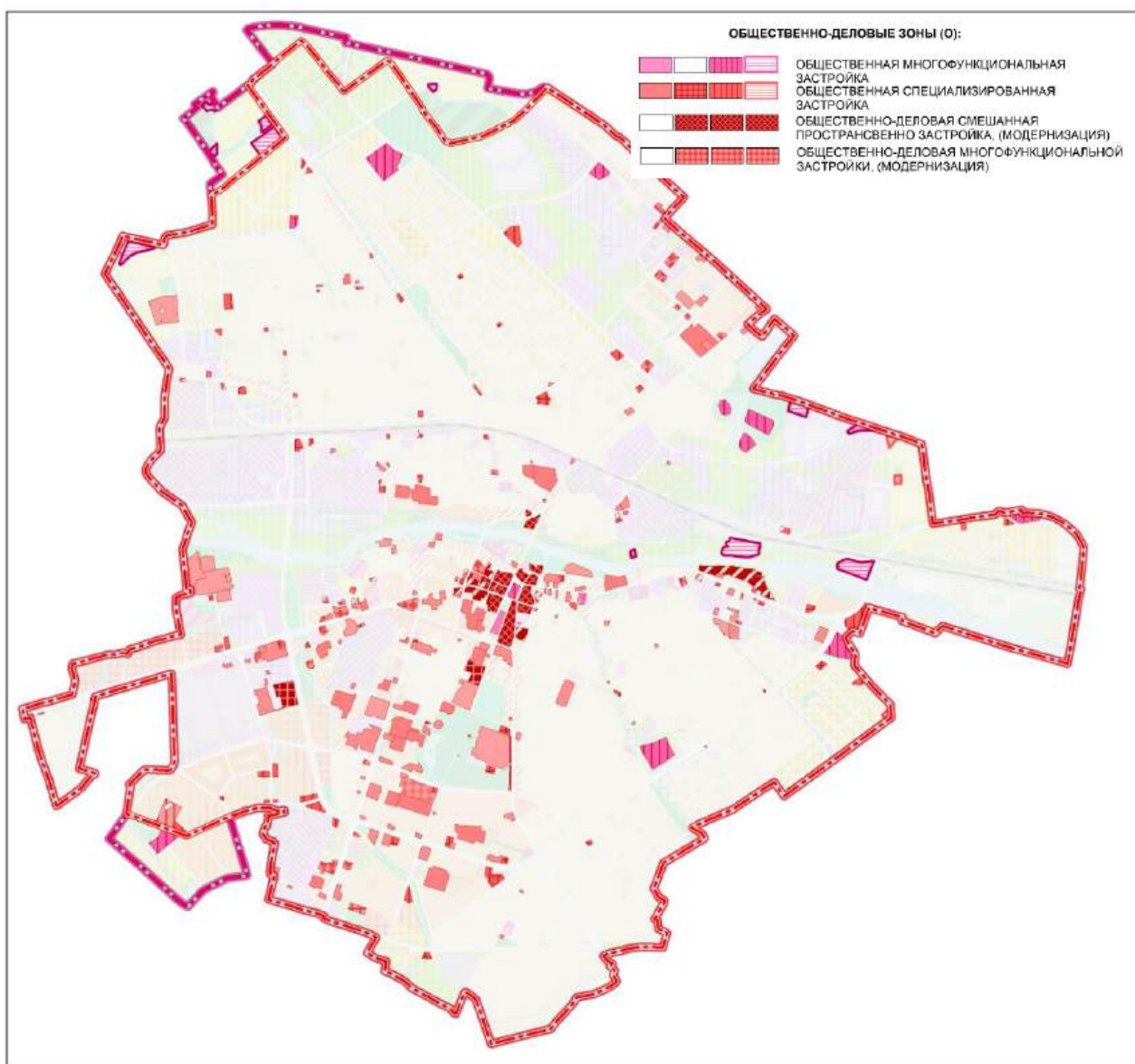


Рисунок 2.5.2 – Развитие общественной зоны в соответствии с решениями действующего Генерального плана г.Кобрин

В юго-восточной части города сосредоточены производственные и инженерно-технических объекты/площадки: гидроузел «Кобрин», ХПУ ЗАО «Факел»; ООО «Омега Текс»; ЧП «Мы Вам построим дом»; ООО «Европутц плюс»; ЗАО «Оптималсервис»; ООО «Лесоторговый Двор»; ЧП «АнВитТранс»; ООО «Многопрофильная производственно-торговая фирма «Беларусь»; ООО «Строймонтаж»; ЗАО «Оптималсервис».

Некоторые предприятия размещены дисперсно в «теле» города (в том числе в центральной, срединной и перефирийных зонах (поясах) города).

Для развития производственных территорий Генеральным планом предусмотрено выделить порядка 150-160 га территории города. Это территории по обе стороны р. Лепесовка, территории СЭЗ «Брест», вдоль железнодорожной линии, в районе д. Островляны и в других частях города. На этих территориях могут появиться предприятия как традиционных для города видов деятельности, так и новых.

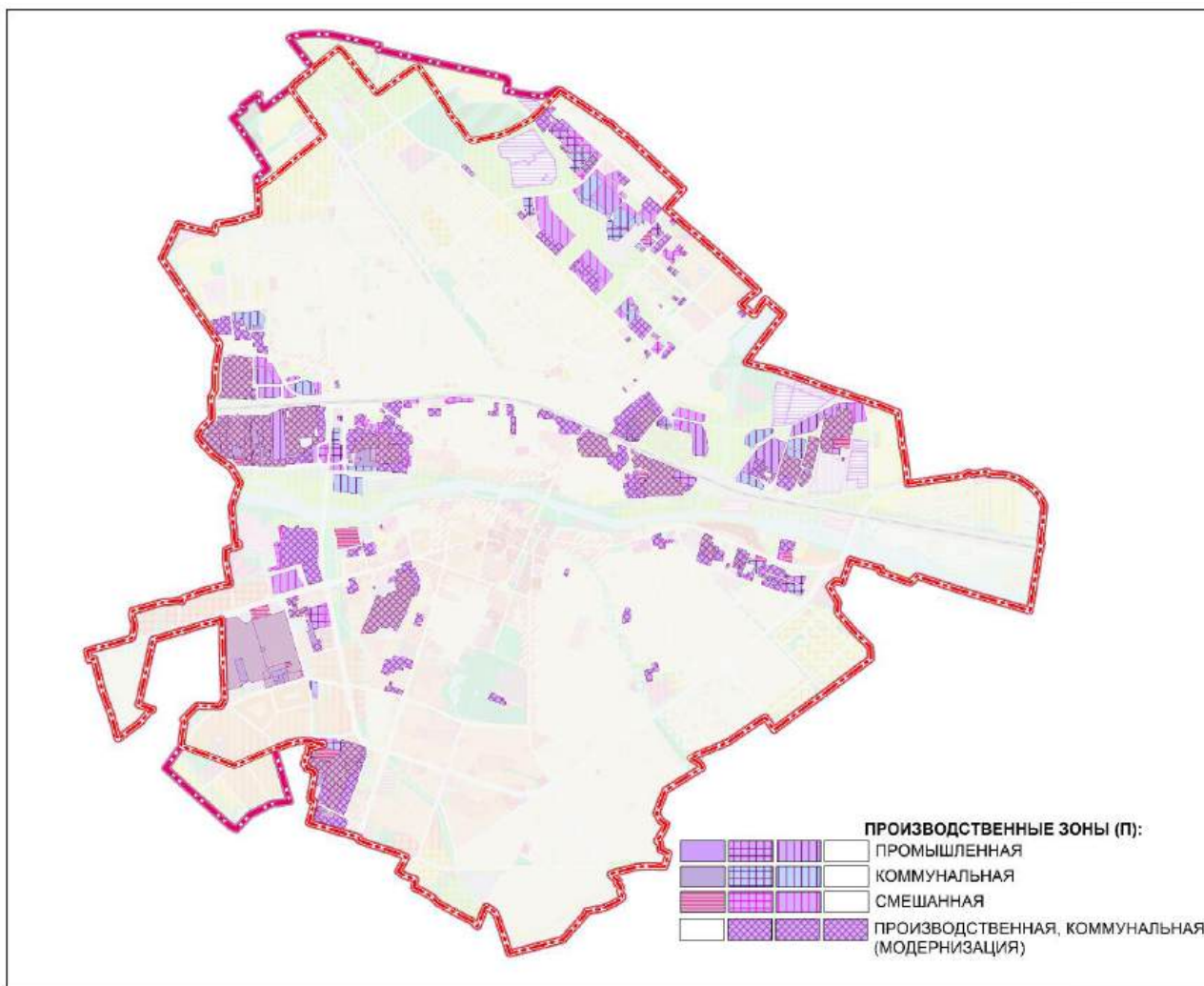


Рисунок 2.5.3 – Развитие производственной зоны в соответствии с решениями действующего Генерального плана г.Кобрин

Рекреационная зона представлена ландшафтами, пойменными территориями рек, прудов и каналов, и системой антропогенных ландшафтов города. Рекреационные территории, представлены в том числе: благоустроенным городским парком им. А.В. Суворова (парк сформирован из двух участков и является памятником природы республиканского значения); благоустроенными скверами у дома культуры в районе пересечения ул. Советской с ул. Ленина, в районе

пл. Ленина и пл. Свободы, сквер основателям г. Кобрина (рядом с райисполкомом), благоустроенным сквером им. В.П. Пуганова в районе ул. Первомайской напротив ГОУ «Средняя школа № 2 г. Кобрина»; благоустроенными ландшафтными территориями набережной в районе Ледового дворца; благоустроенными пляжными зонами в районе ул. Белорусской и пер. Мухавецкого (рисунок 2.5.4).

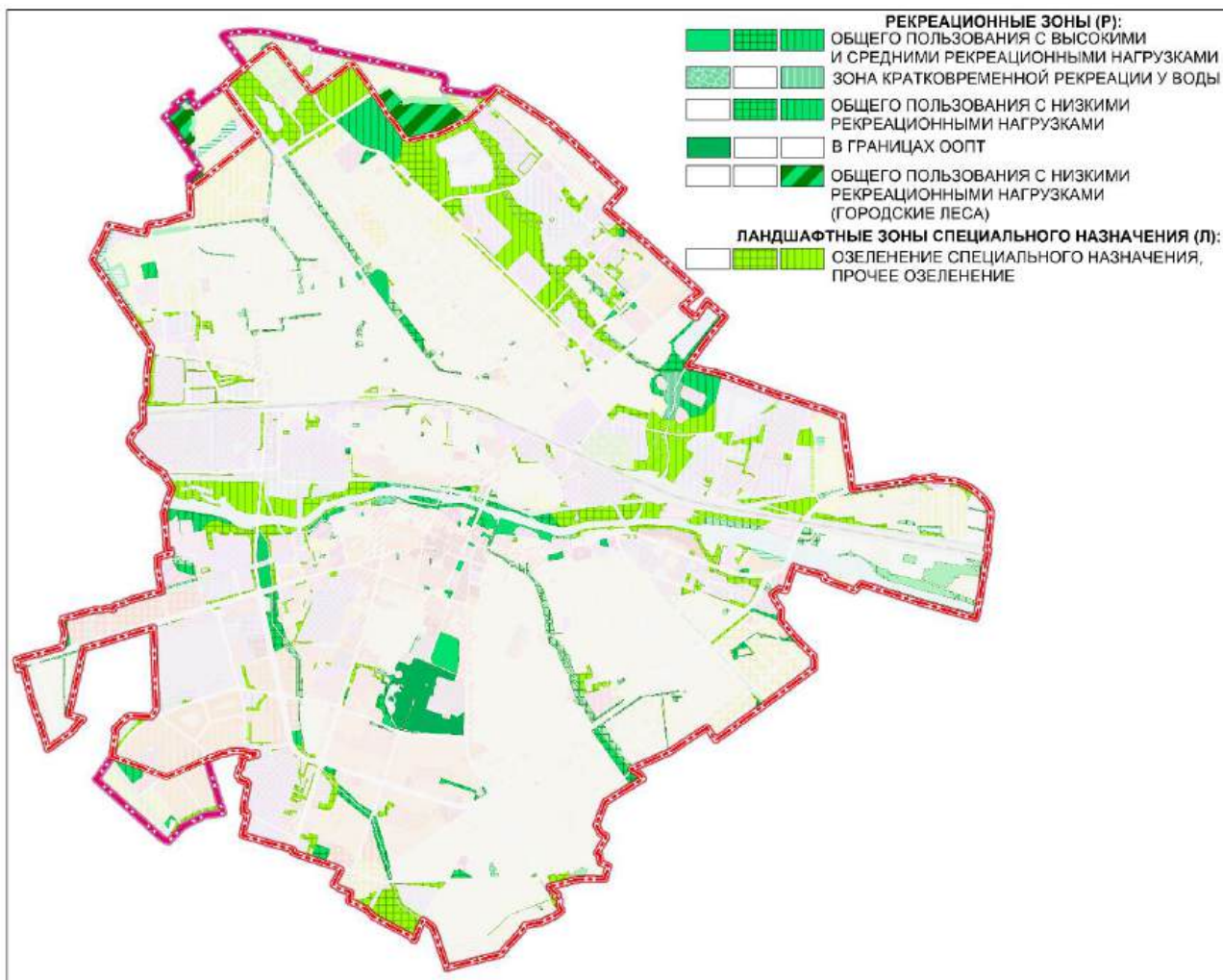


Рисунок 2.5.4 – Развитие рекреационной зоны в соответствии с решениями действующего Генерального плана г.Кобрина

Почвы. В соответствии с почвенно-географическим районированием исследуемый территория расположена в Южной (Полесской) провинции юго-западного почвенного округа и относится к Брестско-Дрогиченско-Ивановскому району дерново-подзолистых заболоченных супесчаных и песчаных почв.

Характерна пестрота и мозаичность почв: дерново-подзолистые, дерново-подзолистые заболоченные, дерново-болотные, торфяно-болотные низинные и верховые, пойменные дерново-глеевые, дерновые и дерновые перегнойно-карбонатные.

Преобладают здесь дерново-подзолистые, средне и глубоко оподзоленные почвы, развивающиеся на водно-ледниковых супесях, часто легких и среднетяжелых суглинках. Супеси, как правило, подстилаются суглинком. В местах выхода на поверхность мела или карбонатных пород встречаются перегнойно-карбонатные почвы. По понижениям и ложбинам распространены почвы, различной степени переувлажнения, на них происходят процессы заболачивания.

Естественный почвенный покров города значительно преобразован. Природные почвы заменены урбазёмами с перемешанными горизонтами, материнскими породами, щебнем, песком и др. В скверах, парках, на клумбах почвенный покров окультурен.

Загрязнения почв. Основными источниками загрязнения почв, в том числе тяжелыми металлами (свинец, медь, цинк, никель, кобальт и др.), на проектируемой территории являются отходы промышленных и коммунальных объектов, кладбища, выбросы предприятий и автотранспорта, применении удобрений.

Кобринским ЗЦГиЭ в порядке санитарно-гигиенического мониторинга и по госсаннадзору ведется систематическая работа по исследованию почвы на санитарно-химические показатели. В 2022 году исследовано 6 проб почвы селитебной зоны, нестандартных результатов не выявлено.

Выводы:

В геоморфологическом отношении территория г.Кобрин приурочен к Брестской водно-ледниковой низине;

рельеф равнинный, осложненный долинами рек, ложбинами стока, западинами;

абсолютные отметки поверхности колеблются в среднем от 142 до 147 м, понижаясь к пойме реки, ложбинам стока до 138-142 м;

из современных рельефообразующих процессов наиболее заметно проявление водой эрозии, смещение материала по склонам;

планировочную структуру г.Кобрин определяют и формируют четыре основные функциональные зоны: жилая, общественная, производственная и рекреационная.

площадь в границах существующей городской черте составляет 3 356,22 гектар;

в 2022 г. по санитарно-гигиеническому мониторингу и по госсаннадзору исследовано 6 проб почв селитебной зоны, нестандартных результатов не имеется.

Рекомендации по приоритетным направлениям деятельности:

максимально возможное сохранение лесных земель и земель покрытых древесно-кустарниковой растительностью, в целях формирования озелененных территорий города;

предусмотреть проведения благоустройства озелененных территорий общего пользования, в первую очередь расположенных в непосредственной близости к жилой застройке;

освоение территории осуществлять преимущественно к действующему генеральному плану;

включить в перечень (реестр) перспективных озелененных территорий общего пользования наиболее значимые в социальном плане незастроенные территории, покрытые древесно-кустарниковой растительностью.

2.6. Растительный и животный мир

Растительность. Согласно геоботаническому районированию Республики Беларусь, г.Кобрина расположен в подзоне широколиственно-хвойных лесов Бугско-Полесского округа Бугско-Припятского района.

Лесистость территории Кобринского района составляет 20-30%, при средней лесистости по Республике Беларусь – 40,1 % (согласно статистическим данным 2022г.)

Естественный растительный покров города представлен лесной и древесно-кустарниковой растительностью.

Лесная растительность. Лесные земли в границах города отсутствуют.

Основными лесообразующими породами являются хвойные и мягколиственные, твердолиственные занимают небольшую часть. Преобладают сосновые, березовые, еловые и дубовые насаждения. Средний возраст насаждений увеличился на 5 лет и составляет 58 лет. Преобладают смешанные по составу древостои, в общей площади их доля составляет 67,5 %.

Древесно-кустарниковая растительность представлена в основном в пойме р.Мухавец, р.Шевня, р.Кобринка, кан.Бона на незастроенных территориях, насаждениями вдоль дорог и улиц, а также приусадебных участков.

Основными видами растительности являются селитебная. Селитебная растительность представлена газонными, цветочными, кустарниковыми и древесными насаждениями, антропогенно-созданными или произрастающими в естественных условиях. Для озеленения города используются деревья и кустарники местной флоры. На участках вблизи рек и прудов произрастает древесно-кустарниковая растительность.

В пределах города мест произрастания дикорастущих растений, относящихся к включенным в Красную книгу Республики Беларусь и взятых под охрану не имеется. Типичных или редких биотопов на территории района не имеется.

Озелененные территории общего пользования. Основой существующей системы озелененных территорий общего пользования,

формирующие ее каркас, служат благоустроенный парк и скверы (в том числе мемориальные).

Существующие озелененные территории общего пользования города преимущественно расположены в центральной части города – парк имени А.В.Суворова, мемориальный сквер на пересечении улиц: Советская и Новый, мемориальный сквер по ул. Ленина, мемориальный сквер по ул.Первомайская, мемориальный сквер по ул.Торговая, сквер им. В.П.Пуганова, сквер на пересечении ул.Ленина и ул.Советская, сквер р.Мухавец по ул.Ленина (в районе Сабора А.Невского), сквер у музея А.В.Суворова (Приложение 5).

Анализ функциональной структуры существующей системы озеленения города показал, что в состав территорий общего пользования входят 22 объекта:

- парк – 1;
- скверы – 12;
- зоны кратковременной рекреации у воды (в т.ч.пляжей) – 4;

Общая площадь озелененных территорий общего пользования г.Кобрин предлагаемых для включения в Схему, с учетом лесных кварталов составляет 51,57 га (1,53% от общей площади города). К наиболее благоустроенным относятся 11 объекта, общей площадью 42,55 га. Приурочены к главным транспортным магистралям города и сформировавшимся общегородским центрам.

В структуре озелененных территорий общего пользования г.Кобрин преобладают парки (63,99 %), скверы (19,18 %), наименьший удельный вес имеют зоны отдыха у воды (16,83 %) (таблица 2.6.1 рисунок 2.6.1).

Таблица 2.6.1. – Характеристика существующей структуры озелененных территорий общего пользования г.Кобрин

Виды объектов озеленения/значение	Озелененные территории общего пользования			Благоустроенные озелененные территории общего пользования		
	Количество	Общая площадь, га	%	Количество	Общая площадь, га	%*
Парки:	1	33,00	63,99	1	33,00	77,56
Скверы:	12	9,89	19,18	7	4,50	10,58
Зоны отдыха у воды	4	8,68	16,83	3	5,05	11,87
ИТОГО	17	51,57	100,00	11	42,55	100,00

*От общей площади благоустроенных объектов озеленения

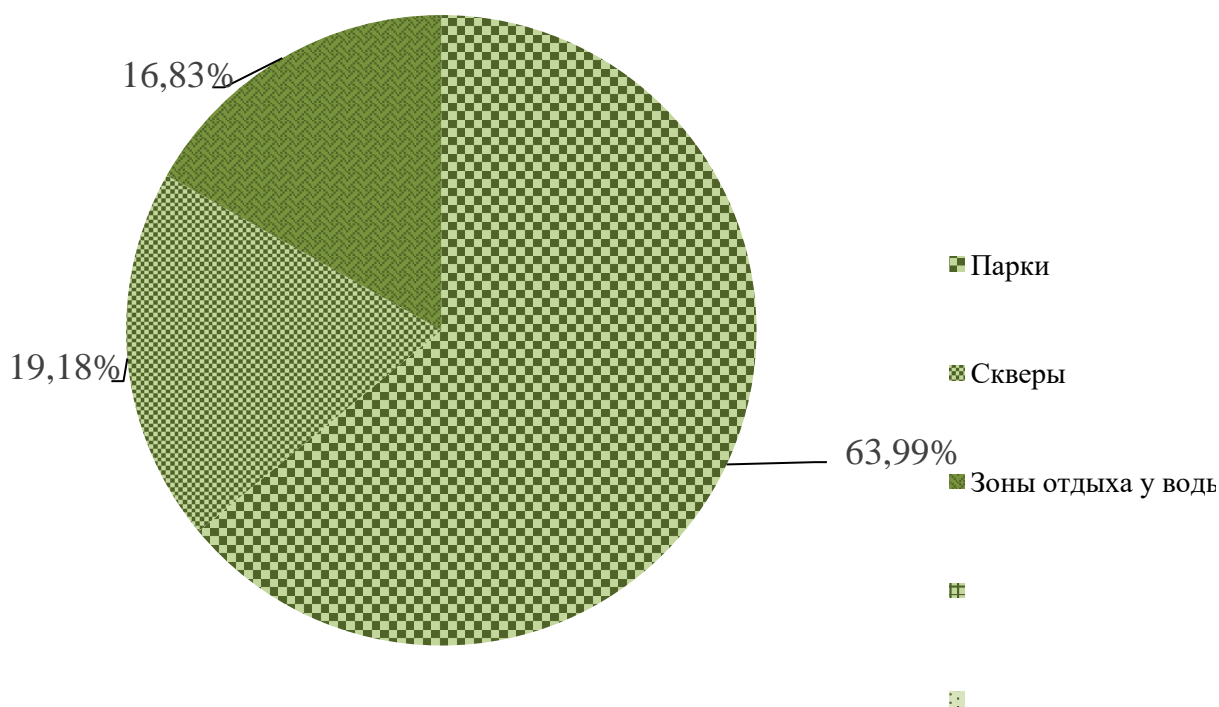


Рисунок 2.6.1 – Существующая структура озелененных территорий общего пользования г.Кобрина, %

Наличие большого количества неблагоустроенных объектов и покрытых древесно-кустарниковой растительностью территорий является одной из основных проблем существующей системы озелененных территорий общего пользования г.Кобрина. Большая площадь жилой усадебной застройки характеризуется низким уровнем развития системы озелененных территорий общего пользования.

Озелененные территории общественных центров организуются в местах повышенного рекреационного спроса и рассчитаны на удовлетворение потребности в кратковременной рекреации населения зоны «шаговой доступности».

В соответствии с решением Кобринского исполнительного комитета №823 от 23.04.2021 года вышеперечисленные зоны рекреации у воды включены в перечень мест массового отдыха граждан на водных объектах Кобринского района в 2024 году. Для зоны кратковременной рекреации у воды (пляжа) не отведены земельные участки, данный объект включены в состав существующих озелененных территорий общего пользования без выделения границ земельных участков.

Обеспеченность населения озелененными территориями общего пользования является одним из ведущих социально-экологических показателей, определяющих комфортность городской среды для жителей и соответствие структуры озелененных территорий нормативно обоснованным показателем.

В соответствии с требованиями ЭкоНиП 17.01.06-001 установленный норматив обеспеченности населения средних городов озелененными территориями общего пользования составляет $9 \text{ м}^2/\text{человека}$. По данным Национального статистического комитета Республики Беларусь, численность населения г.Кобрина на 01.01.2024 г. составила 52,6 тыс. человек. Таким образом существующая потребность населения в озелененных территориях общего пользования составляет 47,34 га.

В соответствии с положениями методических рекомендаций по проектированию «Правила проведения озеленения населенных пунктов», а также СН 3.01.03-2020 «Планировка и застройка населенных пунктов» расчет показателя обеспеченности населения озелененными территориями общего пользования выполнен с учетом общей площади благоустроенных озелененных территорий общего пользования, коэффициента рекреационной значимости озелененной территории, численности населения. В расчете обеспеченности не учитывались озелененные участки общественных центров, которые относятся к озелененным территориям ограниченного пользования и озелененные территории, которые не обладают достаточным уровнем благоустройства.

Общая площадь озелененных территорий общего пользования, идущих в расчет показателя обеспеченности населения г.Кобрина по состоянию на 01.01.2024 составила 51,57 га.

Площадь озелененных территорий общего пользования города в границах красных линий составляет – 0,87 га, в границах СЗЗ – 4,66 га. При исключении из расчетов обеспеченности площади озелененных территорий в границах красных линий и санитарно-защитных зон обеспеченность населения озелененными территориями составит $4,0 \text{ м}^2$ на человека озелененных территорий.

Потребность населения в озелененных территориях общего пользования рассчитана с учетом перспективной численности населения г.Кобрина (55,0 тыс. человек) и составляет 49,5 га, дефицит благоустроенных озелененных территорий общего пользования составляет 6,95 га.

Для достижения нормативно установленного показателя Схемой рассмотрены в качестве перспективных озелененных территорий общего пользования имеющиеся участки с объектами растительного мира (лесная, древесно-кустарниковая) требующие благоустройства для дальнейшего формирования парков и скверов.

В результате реализации предложений настоящего проекта по оптимизации структуры озелененных территорий общего пользования показатель обеспеченности составит $10,93 \text{ м}^2/\text{человека}$.

Радиус доступности – максимальное расстояние и время, необходимое для достижения гражданами объектов рекреации и определяется их видом. Нормативы радиуса доступности озелененных

территорий общего пользования определены в ЭкоНиП 17.01.06-001-2017 (таблица 2.6.2).

Таблица 2.6.2 Нормативы радиуса доступности озелененных территорий общего пользования

Озелененные территории	Радиус доступности, км, не более
В городах	
Скверы, бульвары, парки	1
Природные парки, скверы и парки с прилегающими к (включенными в них) водным объектам, зоны отдыха у воды, городские леса	2

Выполнение норматива радиусов доступности существующими озелененными территориями общего пользования отражено в приложении 7,8.

Животный мир. Согласно зоогеографическому районированию территория проектирования расположена в Западном зоогеографическом районе. Животный мир в пределах города представлен в основном городскими птицами: сизый голубь, полевой и домовый воробьи, серая ворона, грач, городская и деревенская ласточки, стриж, большая синица и другие.

В соответствии со «Схемой основных миграционных коридоров модельных видов диких животных» (одобрена решением коллегии Министерства природных ресурсов и охраны окружающей среды Республики Беларусь от 5 октября 2016 г. №66-Р) по территории Кобринского района в северной и центральной частях проходит коридор миграции диких копытных животных В1-В2-В3-В4.

В пределах городской черты мест обитания диких животных, относящихся к видам, включенным в Красную книгу Республики Беларусь, взятых под охрану не имеется. Однако на прилегающей территории выявлено и взято под охрану 11 мест обитания диких животных.

Выводы:

естественный растительный покров города представлен луговой и древесно-кустарниковой растительностью.

древесно-кустарниковая растительность представлена в основном в пойме р.Мухавец, р.Кобринка, р.Шевня, канал Бона;

основными видами растительности являются селитибная, которая представлена газонными, цветочными, кустарниковыми и древесными насаждениями;

в структуре озелененных территорий общего пользования в пределах городской черты преобладают парк, скверы;

благоустроенные озелененные территории наибольшее развитие получили в центральной части города;

мест произрастания дикорастущих растений, относящихся к включенным в Красную книгу Республики Беларусь и взятых под охрану, типичных или редких биотопов не имеется.

в состав территорий общего пользования Кобрин входят 17 объектов, общей площадью около 51,57 га (1,53 % от общей площади города);

показатель обеспеченности существующими озелененными территориями общего пользования города составляет 4,0 м² на человека;

дефицит благоустроенных озелененных территорий общего пользования составляет 6,95 га с учетом перспективной численности населения.

Рекомендации по приоритетным направлениям деятельности:

сохранение и улучшения уровня обеспеченности озелененными территориями общего пользования до нормативно установленного показателя 9 м²/человека;

обеспечение радиуса доступности от жилой застройки до озелененных территорий общего пользования;

проведение паспортизации озелененных территорий общего пользования, учет объектов (объекты растительного мира, объекты рекреационной инфраструктуры) озелененных территорий общего пользования;

благоустройство и реконструкция существующих озелененных территорий общего пользования: парк имени А.В.Суворова, мемориальный сквер на пересечении улиц: Советская и Новый мост, мемориальный сквер по ул. Ленина, мемориальный сквер по ул.Первомайская, мемориальный сквер по ул.Торговая, сквер в границах 3-го Микрорайона, сквер имени В.П.Пуганова, сквер на пересечении ул.Ленина и ул.Советская, сквер по ул.Дружбы, сквер по ул.Замковая, сквер по ул.Ленина, сквер р.Мухавец по ул.Ленина (в районе Сабора А.Невского), сквер у музея А.В.Суворова;

проведение благоустройства существующих зон отдыха у воды в пойме р.Мухавец, вдоль канала Бона;

проведение дополнительного ландшафтно-декоративного оформления улиц: Дзержинского, Дружбы, Кутузова, Ленина, Октябрьская, Первомайская, Суворова, Советская;

формирование и благоустройство природного парка по ул.Дачный переулок;

создание скверов по улицам: Дружбы и Оскара Зарисского;

включение в городскую черту земель ГЛХУ «Кобринский опытный лесхоз»;

установка информационных и информационно-указательных знаков на территории озелененных территорий общего пользования, имеющих

природную и историко-культурную значимость для города: парк им. А.В.Суворова, сквер им. А.И.Морозова, сквер им. В.П.Пуганова по ул. Первомайской, христианское кладбище по ул. Первомайской, военное кладбище возле костела Успения Пресвятой Девы Марии, пойма реки Кобринка содержащими сведения о культурном и природном наследии города и конкретной территории, местонахождении объектов и сооружений инфраструктуры озелененной территории, а также иную необходимую информацию;

создание сети пешеходных и велосипедных дорог в границах озелененных территорий общего пользования, а также вне их, для создания удобных связей между озелененными территориями, а также для выполнения норматива временной доступности озелененных территорий;

установка информационных и информационно-указательных знаков на территории озелененных территорий общего пользования, имеющих природную и историко-культурную значимость для города;

при планировании новых и реконструкции уже существующих озелененных территорий использовать как древесные, так и кустарниковые формы растительности с учетом их композиционной и ландшафтной выразительности;

2.7. Национальная экологическая сеть. Особо охраняемые природные территории

Национальная экологическая сеть представляет собой систему природно-территориальных комплексов со специальными режимами природопользования, которая обеспечивает естественные процессы движения живых организмов и играет важную роль в поддержании экологического равновесия и обеспечении устойчивого развития территорий, сохранения естественных экологических систем, биологического и ландшафтного разнообразия.

В соответствии с Указом Президента Республики Беларусь от 13.03.2018г. №108 «Об экологической сети» в пределах городской черты не имеется объектов национальной экологической сети. Ближайшим к городу ядром НЭС является расположенное в 22 километрах на юго-восток ядро национального значения «Званец» (N6), в состав которого входят республиканские ландшафтные заказники «Званец» и «Радостовский». На северо-западе на расстоянии 23 километра находится охранная зона «Беловежская» (P1) (рисунок 2.7.1).

Восточнее городской черты проходит участок миграционного коридора В1-В2-В3-В4.

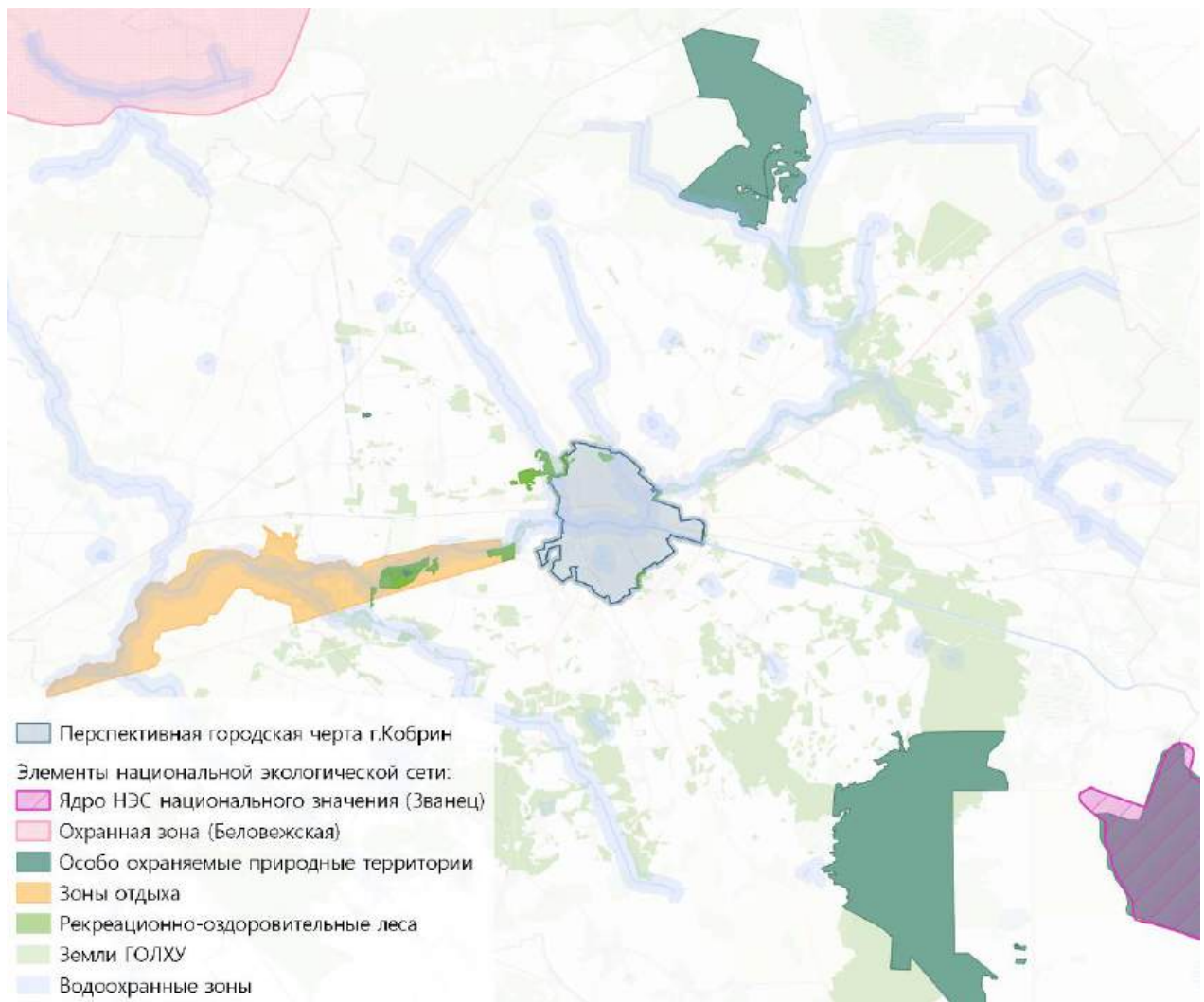


Рисунок 2.7.1. – Национальная экологическая сеть и особо охраняемые природные территории в пределах г.Кобрин и на прилегающих территориях

Вблизи г.Кобрин и района расположены следующие охраняемые территории:

биологический заказник местного значения «Дивин- Великий Лес» расположенный к юго-востоку от г.Кобрин, объявлен решением №504 17.12.1997 г., преобразован решением Кобринского районного исполнительного комитета от 06.07.2020 г. № 1486, преобразован ошением Кобринского районного исполнительного комитета от 21.04.2009 № 536, от 06.07.2020 № 1486 площадь заказника составляет 6 769, 94га;

гидрологический заказник местного значения «Ель», расположенный к северо-востоку от г.Кобрин, объявлен решением Кобринского районного исполнительного комитета от 21.04.2009 N 537, площадь заказника составляет 950 га;

ботанический памятник природы местного значения «Парк Литвиново», расположенный к западу от г.Кобрин, объявлен решением

Кобринского районного исполнительного комитета от 06.12.2021 г. №2386, площадь заказника составляет 6,1 га;

ботанический памятник природы местного значения «Парк Молочевщина», расположенный к западу от г.Кобрин, объявлен решением Кобринского районного исполнительного комитета от 06.12.2021 г. №2386, площадь заказника составляет 6,4 га;

ботанический памятник природы местного значения «Парк Полятичи», расположенный к западу от г.Кобрин, объявлен решением Кобринского районного исполнительного комитета от 06.12.2021 г. №2386, площадь заказника составляет 0,94 га;

В границах города расположен ботанический памятник природы республиканского значения – «Парк имени Александра Васильевича Суворова». Памятник природы объявлен постановлением Министерства природных ресурсов и охраны окружающей среды Республики Беларусь от 16.07.2007 N 72, площадь памятника природы составляет 66 га. В парке также расположен ботанический памятник природы республиканского значения – «Дуб Суворовский», объявлен постановлением Министерства природных ресурсов и охраны окружающей среды Республики Беларусь от 26.04.2007 №40, площадь памятника природы составляет 0,002 га.

Мест обитания диких животных и мест произрастания дикорастущих растений, включенных в Красную книгу Республики Беларусь и взятых под охрану, в пределах городской черты не имеется.

По информации, переданной Кобринской районной инспекции природных ресурсов и охраны окружающей среды в пределах Кобринского района выявлено и взято под охрану более ста мест произрастания дикорастущих растений. Большинство видов таких растений произрастают на территории заказника «Дивин - Великий лес».

В пределах Кобринского района передано под охрану более семидесяти мест обитания диких животных, включенных в Красную книгу Республики Беларусь. Места обитания диких животных, преимущественно находятся на территории заказников «Бобровина» и «Дивин - Великий лес».

Наличие прилегающих территориях особо охраняемых природных территорий, естественные лесных экосистем, пойменных территорий, крупных озерных комплексов и значительных по площади озелененных территорий общего пользования позволяет сформировать на территории города природный-экологический каркас (далее ПЭК), представленный системой соединенных между собой природных (исторически сложившихся) и озелененных (искусственно созданных) территорий, обеспечивающий качество городской среды. Необходимо отметить, что территориально-планировочное развитие города и Кобринского района обеспечивает взаимодействие природного каркаса города с пригородными рекреационно-оздоровительными лесами и озерными комплексами.

Основными функциями ПЭК города являются:

– средоформирующая, определяющая качество каркаса как системы, способствующей созданию благоприятного экологического состояния городской среды;

– поддержания устойчивости природной среды, определяющая способность каркаса поддерживать устойчивость природных комплексов;

– средозащитная, характеризующая способность экологического каркаса поддерживать оптимальное состояние входящих в него градоэкологических систем;

– средостабилизирующая, обеспечивающая сохранение уязвимых природных территорий (овраги, оползни, промоины, промзоны и др.), реставрацию нарушенных территорий, а также снижение негативного воздействия антропогенной деятельности.

ПЭК включает в себя природные комплексы в черте города (внутренний каркас города) и на прилегающим к нему территориях (внешний каркас города). В Кобрине ПЭК состоит из 3 элементов: площадные, линейные и точечные.

Площадные элементы – особо охраняемые природные территории, массивы леса, иные территории для которых установлен специальный режим охраны. Подобные элементы являются ядрами формирования природно-экологического каркаса, в который поддерживает воспроизводство компонентов природной среды, природных комплексов и выполняют социальные и эстетические функции.

Линейные элементы представляют – реки и их поймы, озелененные коридоры транспортной инфраструктуры и т.п. И выполняют функцию связывания и поддержания целостности каркаса, способствуют перемещению компонентов природной среды.

Точечные элементы – охраняемые объекты живой и неживой природы, памятники материальной культуры с охранными зонами и другие объекты.

Структура и модель природно-экологического каркаса города представлены на рисунках 2.7.2 и 2.7.3.

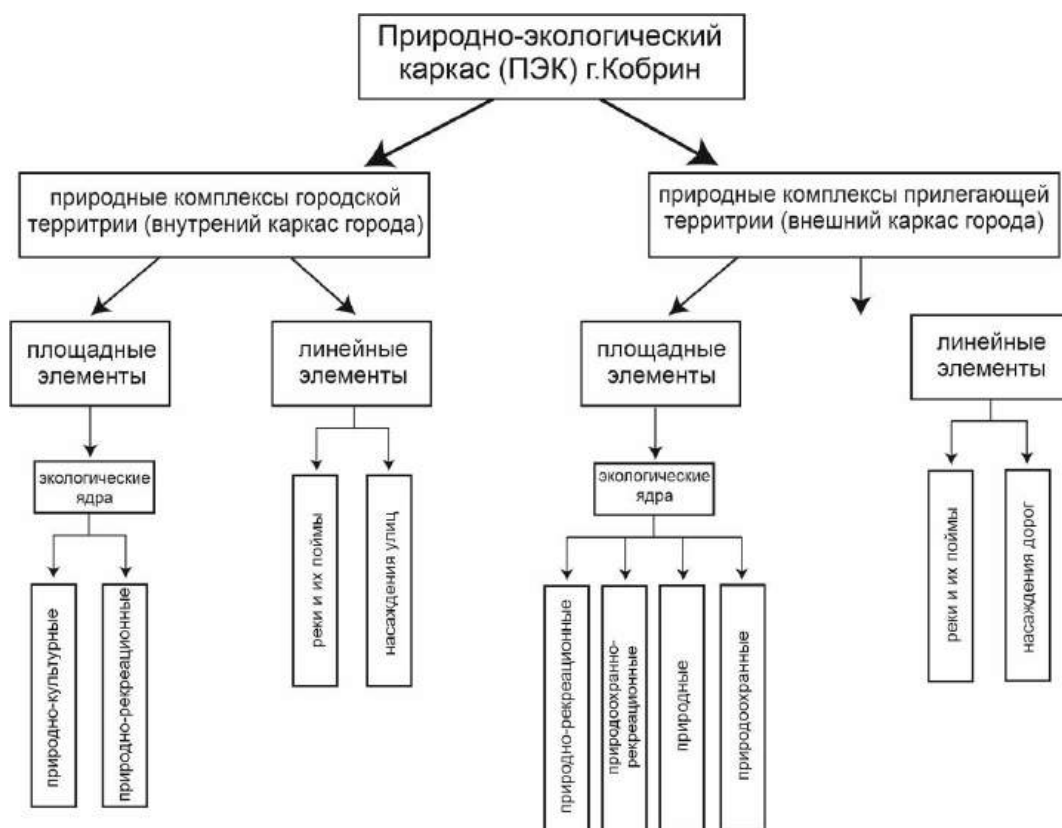


Рисунок 2.7.2 – Структура природно-экологического каркаса г.Кобрин

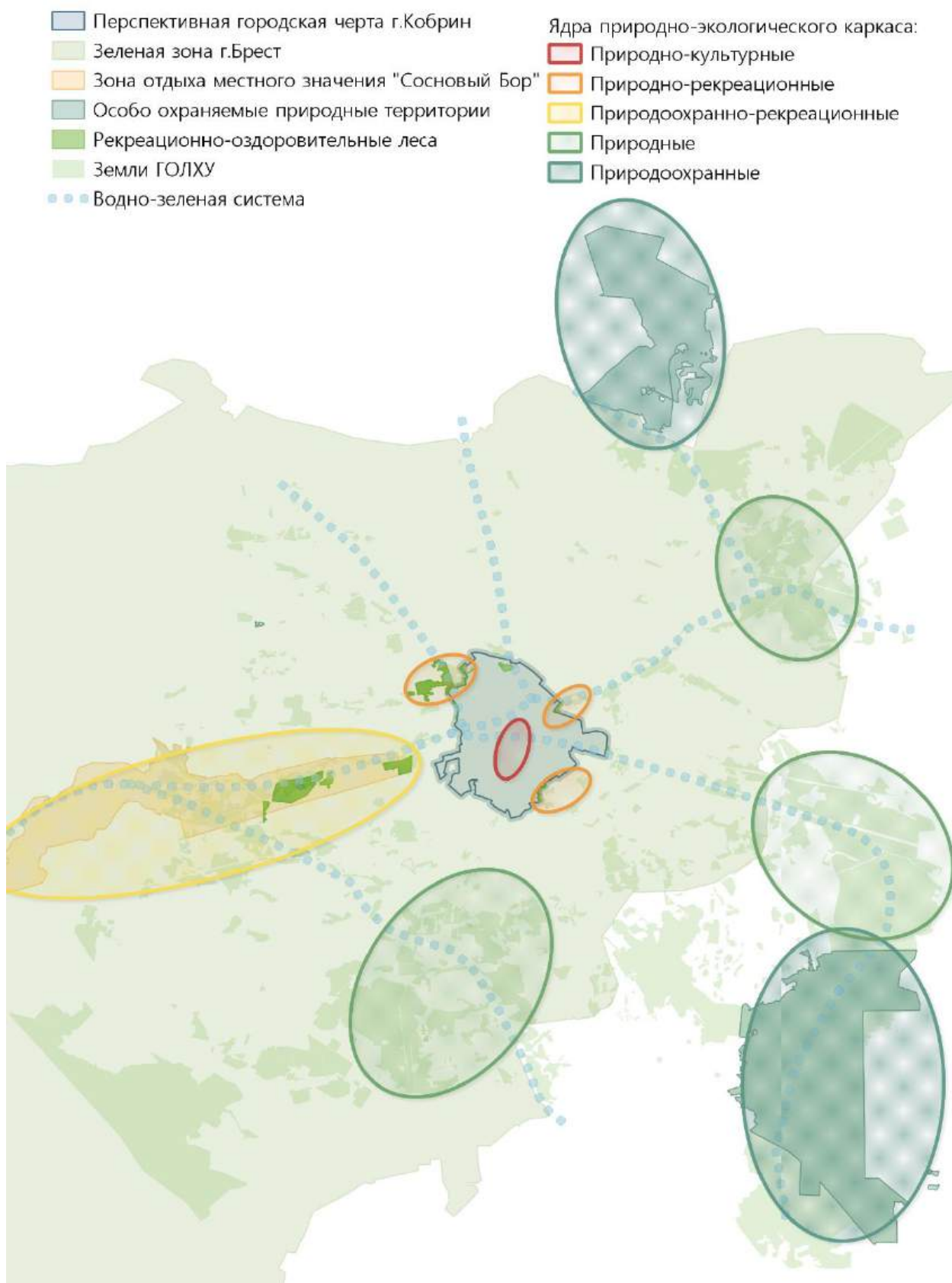


Рисунок 2.7.3 – Модель природно-экологического каркаса г.Кобрин

Выводы:

в пределах городской черты не имеется объектов национальной экологической сети;

на прилегающих территориях, расположено ядро национального значения «Званец» (N6), в состав которого входят республиканские ландшафтные заказники «Званец» и «Радостовский»;

на прилегающей территории расположены и объявлены следующие особо охраняемые природные территории: биологический заказник местного значения «Дивин- Великий Лес», гидрологический заказник местного значения «Ель», ботанический памятник природы местного значения «Парк Литвиново», ботанический памятник природы местного значения «Парк Молочевщина», ботанический памятник природы местного значения «Парк Полятичи»;

в границах города расположен ботанический памятник природы республиканского значения – «Парк имени Александра Васильевича Суворова» и в этом же парке ботанический памятник природы республиканского значения – «Дуб Суворовский»;

согласно данным районной инспекция природных ресурсов и охраны окружающей среды в г.Кобрине мест обитания диких животных и мест произрастания дикорастущих растений, включенных в Красную книгу Республики Беларусь и взятых под охрану, не имеется;

ПЭЖ г.Кобрина включает в себя как природные комплексы в пределах города (внутренний каркас города), так и на прилегающих к нему территориям (внешний каркас города);

Рекомендации по приоритетным направлениям деятельности:

формирование природно-экологического каркаса с учетом элементов национальной экологической сети, особо охраняемых природных территорий;

рассмотрение незастроенных пойменных территорий для формирования рекреационных территорий с низкими рекреационными нагрузками с возможностью проведения водного благоустройства, а также обустройств экологических троп;

использование озелененных территорий общего пользования, на которых объявлены ООПТ, с учетом рекреационных нагрузок на эту территорию;

обеспечение взаимосвязи между природно-экологическим каркасом города и ООПТ при формировании системы озелененных территорий;

сохранение в естественном состоянии лесных массивов и формирование на пойменных территориях озелененных территорий общего пользования с низкими рекреационными нагрузками и минимальным уровнем благоустройства позволит максимально сохранить биологическое и ландшафтное разнообразие природных комплексов;

2.8. Природные территории, подлежащие специальной охране

К природным территориям, подлежащим специальной охране, в пределах существующей городской черты относятся:

парки, скверы;
водоохранные зоны и прибрежные полосы рек и водоемов;
зоны санитарной охраны водозаборов;

В пределах городской черты типичных и редких природных ландшафтов, и биотопов, мест обитания диких животных и мест произрастания дикорастущих растений, относящихся к видам, включенным в Красную книгу Республики Беларусь и взятых под охрану не имеется.

На природных территориях, подлежащих специальной охране, могут устанавливаться ограничения и запреты на осуществление отдельных видов хозяйственной и иной деятельности. Указанные ограничения и запреты учитываются при разработке и реализации градостроительных проектов.

Парки, скверы, бульвары.

Согласно данным Кобринского районного исполнительного комитета по состоянию на 01.01.2022 года, а также данным ЗИС и Генеральному плану, который находится на стадии согласований, общая площадь озелененных территорий общего пользования составляет 226,37 га. Существующая обеспеченность озелененными территориями общего пользования – 7,85 м² на человека, что не соответствует установленным нормативным требованиям 9 м² на человека.

Для обеспечения населения озелененными территориями общего пользования существующие озелененные территории сохраняются, а также предусматривается развитие новых озелененных территорий общего пользования в Генеральном плане с учетом развития жилых зон.

Водоохранные зоны и прибрежные полосы водных объектов. С целью защиты водных объектов от неблагоприятных экологических воздействий, на территории г.Кобрин и прилегающих территориях, были выделены планировочные ограничения в виде водоохранных зон и прибрежных полос.

Границы водоохранных зон и прибрежных полос на территории г.Кобрин и Кобринского района для водных объектов выделены согласно проектам:

«Проект водоохранных зон и прибрежных полос водных объектов города Кобрин Брестской области с учетом требований Водного кодекса Республики Беларусь», утвержденный решением Кобринского городского исполнительного комитета от 24 июня 2018 г. N 883;

«Проект водоохранных зон и прибрежных полос водных объектов Кобринского района Брестской области», утвержденный решением Кобринского районного исполнительного комитета от 05.10.2020 г. N 2142.

Для ручьев, родников водоохранные зоны согласно Водного кодекса Республики Беларусь совпадают по ширине с прибрежными полосами и составляют 50 метров.

В соответствии с «Реестром поверхностных водных объектов Республики Беларусь» в границах г.Кобрин отсутствуют ручьи и родники.

Режим осуществления хозяйственной и иной деятельности в границах водоохранных зон и прибрежных полос водных объектов устанавливается в соответствии с требованиями Водного кодекса Республики Беларусь.

Зоны санитарной охраны водозаборов. Для защиты подземных вод, являющихся источником централизованного водоснабжения г.Кобрин, для водозабора «Брилево», на основе разработанных проектов, утвержденных решениями Кобринского РИК №65 от 27.01.2004г.и №1168 от 31.08.2011г., определены зоны санитарной охраны (три пояса).

Санитарно-гигиенические требования к охране подземных вод централизованного водоснабжения установлены в Законе Республики Беларусь от 24.06.1999 N271-З (ред. от 05.01.2022) «О питьевом водоснабжении» Границы 2-ого пояса ЗСО определяются по условиям микробного загрязнения, а 3-его пояса - по условиям химического загрязнения подземных вод.

Выводы:

парки, скверы занимают 81% от суммарной площади озелененных территорий общего пользования, из которых благоустроено и учитывается в расчете обеспеченности населения 42,55 га;

границы водоохранных зон и прибрежных полос водных объектов устанавливаются двумя проектами, утвержденными решением Кобринского городского исполнительного комитета от 24 июня 2018 г. N 883 и от 05.10.2020 г. N 2142;

территория города частично расположена в 3-ем поясе ЗСО;

Рекомендации по приоритетным направлениям деятельности:

при проведении экспертных оценок и принятии стратегических решений учитывать природные территории, подлежащих специальной охране и режим осуществления хозяйственной и иной деятельности в их границах;

предусмотреть сохранение и благоустройство существующих озелененных территорий общего пользования, а также предусмотреть развитие озелененных территорий общего пользования с учетом развития жилых зон.

2.9. Историко-культурные ценности и зоны их охраны

В письменных источниках город впервые упоминается в 1287 году. Местом основания древнего Кобрин является городище, которое располагалось на песчаных возвышенностях левого берега Мухавца в месте впадения р. Кобринки. С первой половины XIV века Кобрин входил в состав

Великого княжества Литовского. В XIV веке на городище в месте впадения р. Кобринки в Мухавец были построены замки. Согласно инвентаря XVI века укрепления Кобринна складывались из деревянного Верхнего («Высокага») и Нижнего замка, который назывался «Пригородок». Город упоминается в договоре 1366 года как собственность великого князя литовского Ольгерда. До XV века замки были первоосновой Кобринна. Западнее находился Спасский монастырь (известен с 1465 года). Постепенно город разрастался, увеличивалось количество его населения.

В начале XVI века Кобринское княжество перешло во владение государства. Сигизмунд I Старый преобразовал княжество в Кобринское староство. В 1532 году оно было передано во владение великой княгине ВКЛ и польской королеве Бона Сфорца. В середине XVI века в окрестностях Кобринна проводились мелиоративные работы (в юго-западной части города до настоящего времени сохранился канал королевы Боны). В XVI-XVIII веках Кобрин являлся центром Кобринской экономии. В 1520-1566 гг. Кобрин – центр Кобринского повета Подляшского воеводства, с 1566 г. в составе Брестского воеводства. К концу XVI века Верхний и Нижний замки постепенно утратили свое значение. Функцию торгового центра выполняла новая площадь, которая была сформирована южнее замков на пересечении торговых путей Брест – Пинск и Пружаны – Ратно (эти направления сохранили ул. Советская – Первомайская и Железнодорожная – 17 Сентября – Интернациональная). Вокруг площади образовалась система кварталов, здесь было 5 улиц. За рекой находилась меньшая часть города – «месца Замухавецкае». В городе был Спасский монастырь, православные церкви, костел. Город застраивался с востока на запад параллельно р. Мухавец. Широкая пойма реки делила его на 2 части. В середине XVII века в Кобрине было около 1700 жителей и 500 домов. Во второй пол. XVIII века подскарбий надворный литовский Антоний Тызенгауз провел реорганизацию Кобринской экономии. Местную администрацию перевели из замка на южную окраину города, где в 1768 году была построена усадьба и разбит небольшой парк.

В 1795 году после 3-го раздела Речи Посполитой Кобрин оказалась в составе Российской империи как уездный город Слонимской, с 1797г. Литовской, с 1801 г. Гродненской губернии. Имение Кобринский ключ было пожаловано Екатериной II «в вечное и потомственное владение» генерал-фельдмаршалу графу А.В.Суворову. В Кобрине полководцу досталась территория бывших замков и усадьба в южной части города. Представление о том, как выглядела планировка и застройка Кобринна в конце XVIII века, дает фиксационный план города 1798 года (рисунок 2.9.1).

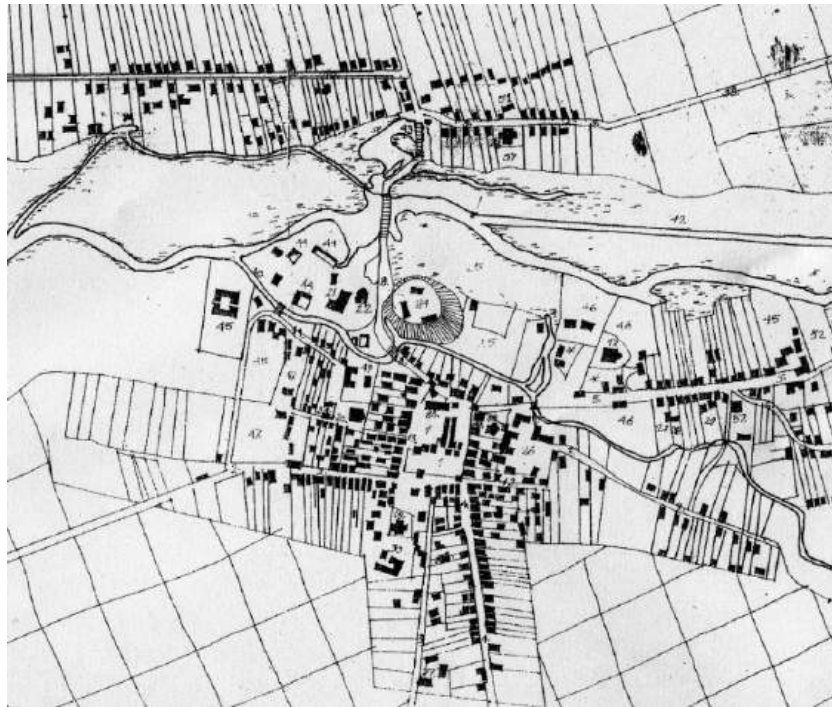


Рисунок 2.9.1 – Фрагмент плана 1798 года

В конце XVIII века по распоряжению А.В.Суворова были разрушены и перекопаны Кобринские замки, окончательно они были снесены в 1840-е годы при строительстве шоссейной дороги Москва-Варшава, которая прошла через город прямо по территории замков. План Кобрин 1846 года зафиксировал направление улицы Бобруйской (современной Ленина), которая появилась в результате строительства этой дороги, далее движение шло по ул. Брестской (современная ул. Советская). Толчком для дальнейшего развития города стало строительство в 1882 году железнодорожной линии Жабинка – Пинск, которая прошла в северной части города. Постепенно стали застраиваться территории в северо-западной части Кобрин вдоль железной дороги.

Детальный план Кобрин обозначен на карте Беларуси 1910-х годов (рисунок 2.9.2). На плане видно, что в конце XIX – нач. XX века развитие Кобрин продолжилось, появились новые улицы. В восточной части города на улице Пинской (современная Первомайская) обозначено христианское кладбище, на противоположной стороне находилось еврейское кладбище (не сохранилось). Еще одно христианское кладбище находится на северо-востоке в правобережной части города.



Рисунок 2.9.2. План Кобрин на карте Беларуси 1910-х годов

В послевоенный период город застраивался согласно генплану 1956 года (институт «Белгоспроект», корректировка 1962, 1965 гг.). В результате проведенной реконструкции получила продолжение в южном направлении ул. Ленина (бывшая Бобруйская), на пересечении с ул. Пушкина (бывшей Садовой) сформирована площадь Ленина – административно-общественный центр города. Южнее площади Свободы был заложен сквер им. А.И.Морозова, рядом с которым находится Дворец культуры и военно-исторический музей им. А.В.Суворова. На улице Ленина, Пушкина, Суворова построены 2-3-этажные дома. На площади Свободы было построено здание швейной фабрики, которое является диссонирующим в застройке исторической части.

В южной части Кобрин размещается парк имени А.В.Суворова, который соединен с площадью Свободы улицей Суворова (бывшая улица Губернская). Парк заложен в 1768 году Антонием Тызенгаузом в усадьбе «Губерния», которая входила в имение «Кобринский ключ». В 1795-1800 годах усадьба принадлежала российскому полковнику А.В.Суворову. В 1808 году она перешла к майору Густаву Гельвичу, в середине XIX века здесь жил Александр Мицкевич (брат поэта Адама Мицкевича). Первоначально парк был окружен валом и рвом, рядом был фруктовый сад. В глубине парка находился небольшой усадебный дом и пруд (рисунок 2.9.3). В XVIII веке площадь парка не превышала 4 га, теперь его территория значительно увеличилась и составляет около 60 га. С 1948 года парк носит имя А.В.Суворова. В парке на месте деревянного усадебного домика в 1950 году установлен бюст полковника.



Рисунок 2.9.3 – Парк в усадьбе «Губерния»

В планировке центральной части Кобрина до настоящего времени сохранилась планировочная структура, которая формировалась в XIV – XVI веке и получила дальнейшее развитие в XIX – первой пол. XX века. Кобринские замки не сохранились. Территория замков была ограничена рекой Мухавец, с юго-западной стороны граница проходила по ул. 17 Сентября. С южной и восточной стороны замки окружались рекой Кобринкой. Нижний замок занимал территорию Замковой площади, включая участок собора Александра Невского. Границей между замками можно считать насыпь современного моста через Мухавец, с восточной стороны естественной границей является правый рукав Кобринки (рисунок 2.9.4).



Рисунок 2.9.4 – План 1846 года. Место Кобринских замков

Значение композиционного центра исторической части города сохранила бывшая торговая площадь – площадь Свободы. Основные улицы в центре города соответствуют направлению и трассировке исторических улиц. К наиболее старым направлениям следует отнести улицы Советскую (бывшую Брестскую), Первомайскую (бывшую Пинскую), 17 Сентября, Интернациональную, Кирова, Красноармейскую, на правом берегу Мухавца – улицу Никольскую, Пролетарскую, Железнодорожную. К концу XVIII века возникло направление ул. Суворова (бывшей Губернской). В середине XIX

века на север от торговой площади была проложена ул. Ленина (бывшая Бобруйская), которая изменила планировочную структуру центральной части и стала одной из главных улиц города.

В центральной части г. Кобрин сохранилась историческая застройка, основная часть которой расположена в районе пл. Свободы (бывшая торговая площадь) и на территории прилегающих кварталов. Самыми значимыми в застройке исторической части Кобрин являются культовые и общественные здания. Это келейный корпус Спасского монастыря, собор Александра Невского, Никольская церковь, Петропавловская церковь, костел Успения Пресвятой Девы Марии, здание бывшей синагоги, здание острога, комплекс торговых рядов и др..

Образ исторической части Кобрин дополняет сохранившаяся историческая застройка XIX – нач. XX века, расположенная вокруг площади Свободы и вдоль улиц Советской, Первомайской, Суворова, Интернациональной, Ленина, Матросова, Белорусской, Кирова и др. В последние десятилетия верующим были возвращены здания Спасского монастыря, собор Александра Невского, костел Успения Пресвятой Девы Марии. Действующими так же являются Петропавловская и Никольская церкви.

Основное количество объектов находится в границах историко-культурной ценности «**Исторический центр г. Кобрин**», XIX – XX век, г. Кобрин. Категория 2. Шифр 112Г000383. Территория состоит из основной левобережной части и небольшого фрагмента правобережного района (в границах улиц Интернациональной, Ленина, 17 Сентября, Железнодорожной, Никольской, берег р. Кобринки).

Разработан и утвержден «Праект зон аховы нерухомах матэрыяльных гісторыка-культурных каштоўнасцей цэнтральнай часткі г. Кобрына Кобрынскага раёна Брэсцкай вобласці» (постановление Министерства культуры РБ от 09.08.2021 № 53).

В проекте зон охраны установлены границы охранной зоны историко-культурных ценностей, зоны регулирования застройки, зоны охраны ландшафта, зоны охраны культурного слоя, определены режимы их содержания и использования (рисунок 2.9.5).

Зона охраны ландшафта установлена исходя из требований сохранения природной среды, которая исторически сложилась и имеет визуальную связь с историко-культурной ценностью. Зона охраны ландшафта состоит из семи участков. В зоне охраны ландшафта запрещается строительство зданий и сооружений, изменение существующего характера ландшафта и рельефа, прокладка транспортных коммуникаций, вырубка зеленых насаждений (кроме тех, которые находятся в аварийном состоянии и санитарных рубок).

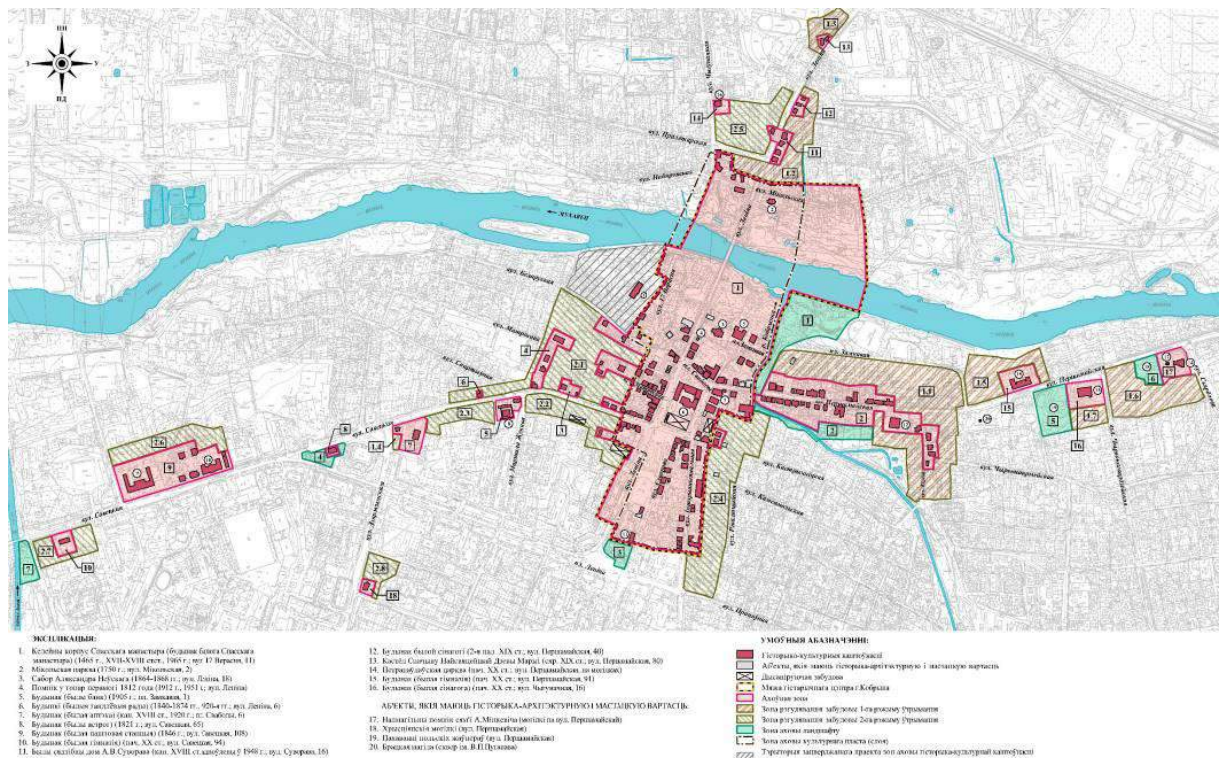


Рисунок 2.9.5 – Схема зон охраны историко-культурных ценностей

Парк им. А.В.Суворова, 1768 г. г. Кобрин, южная окраина города. Категория 2. Шифр 112Г000384.

Парк заложен в 1768 году на южной окраине г. Кобрин при усадьбе «Губерния» по распоряжению подскарбия надворного литовского Антония Тызенгауза. Усадьба была центром Кобринского ключа, образованного в результате реформы Кобринской экономии. В 1795 году Кобринский ключ был пожалован императрицей Екатериной II А.В.Суворову. После смерти полководца в 1800 году имение унаследовал сын Аркадий, который распродав его по частям. С 1808 года центральной частью имения с парком и усадебным домом владел Густав Гельвич. От него имение перешло к Шатильским, которые в 1852 году продали его Александру Мицкевичу, профессору права Харьковского университета, брату поэта Адама Мицкевича. После смерти Александра и его жены в 1871 году имением владел их сын Франтишек, женатый на Антонине Трауггут (вдова Ромуальда Трауггута). В 1873 году после смерти мужа А.Трауггут продает часть имения Л.А.Зелинскому, женатому на М.А.Сковронской, родственнице Александра Мицкевича. В 1890 году часть имения (245 десятин) принадлежала Марии Сковронской, меньшей половиной (196 десятин) владел Генрих Мицкевич. Последней владелицей Кобринского ключа была Казимира Мария Зелинская.

В XIX веке парк имел небольшую площадь (около 3,5-4 га.), был окружен валом и рвом, рядом был фруктовый сад. Парк занимает ровную территорию, имеет симметрично-осевое построение, характерное для регулярных парков Беларуси XVIII века, вытянут вдоль продольной оси (север-юг) в виде прямоугольника. Из города в парк ведет широкая липовая

аллея, заложенная в нач. XX века на месте прежней, ее продолжением является центральная аллея парка. Усадебный одноэтажный деревянный дом располагался на основной оси в глубине парка, за ним – небольшой пруд. В 1894 году дом был разобран и построен заново (не сохранился). В 1950 году на этом месте установлен бюст А.В.Суворова (скульптор И.М.Рукашников, бронза – отливка по оригиналу 1904 года).

Две аллеи, расположенные симметрично центральной, и поперечные аллеи образуют систему прямоугольных боскетов, которые являются основными пространственно-планировочными элементами парка. Некоторые боскеты по диагонали прорезаны молодыми линейными посадками липы и клена. Вокруг исторической части старого парка сформирован новый парк культуры и отдыха с элементами регулярной и пейзажной планировки (общая площадь около 60 га). В основу композиции положен большой водоем с двумя островами. Исторический парк частично сохранил первоначальную барочную композицию, но в его благоустройстве использованы современные элементы, применяется произвольный ассортимент растений. Парк является памятником природы республиканского значения.

Разработан и утвержден проект зон охраны недвижимых материальных историко-культурных ценностей «Парк імя А.В.Суворава» на паўднёвай ускраіне г. Кобрына і «Бюст А.В.Суворава» у парку імя А.В.Суворава ў г. Кобрыне (постановление Министерства культуры РБ от 27.07.2017 № 41).

В проекте зон охраны установлены границы территории историко-культурной ценности, охранной зоны, зоны охраны ландшафта, определены режимы их содержания и использования (рисунок 2.9.6).

Зона охраны ландшафта установлена с целью сохранения и закрепления значения историко-культурной ценности в ландшафте, который исторически сложился, и создания условий для его восприятия. В зоне охраны ландшафта запрещается строительство зданий и сооружений, изменение существующего характера ландшафта и рельефа, благоустройство и озеленение, которое искажает существующий характер территории, вырубка зеленых насаждений (кроме тех, которые находятся в аварийном состоянии и санитарных рубок).



Рисунок 2.9.6 – Схема зон охраны историко-культурных ценностей

Келейный корпус бывшего Спасского монастыря (здание бывшего Спасского монастыря), 1465 год, XVII- XVIII век, г. Кобрин, ул. 17 Сентября, 11. Категория 2. Шифр 112Г000386.

Спасский монастырь впервые упоминается в 1465 году. После Брестской унии 1596 года монастырь принадлежал ордену базилиан. В 1828 году было открыто духовное училище. После Полоцкого церковного собора 1839 года монастырь был закрыт, в XX веке здание использовалось как административное, возвращено церкви в 2010 году. В XVII-XVIII веках монастырь неоднократно перестраивался. Сохранился келейный корпус – 2-этажное каменное здание, прямоугольное в плане, накрытое вальмовой крышей. Главный фасад акцентирован в центре ризалитом с аттиком.

Разработан и утвержден проект зон охраны недвижимой материальной историко-культурной ценности «Келейны корпус Спаскага манастыра (будынак былога Спаскага манастыра)» па вул. 17 Верасня, 11 у г. Кобрыне (постановление Министерства культуры РБ от 25.06.2019 № 35).

В проекте зон охраны установлены границы территории историко-культурной ценности, охранный зоны, зоны регулирования застройки, зоны охраны ландшафта, зоны охраны культурного слоя, определены режимы их содержания и использования (рисунок 2.9.7).

Зона охраны ландшафта установлена с целью сохранения ландшафта, который окружает историко-культурную ценность и воздействует на целостность ее восприятия. В зоне охраны ландшафта запрещается строительство зданий и сооружений, изменение существующего характера ландшафта и рельефа, вырубка зеленых насаждений (кроме тех, которые находятся в аварийном состоянии и санитарных рубок).

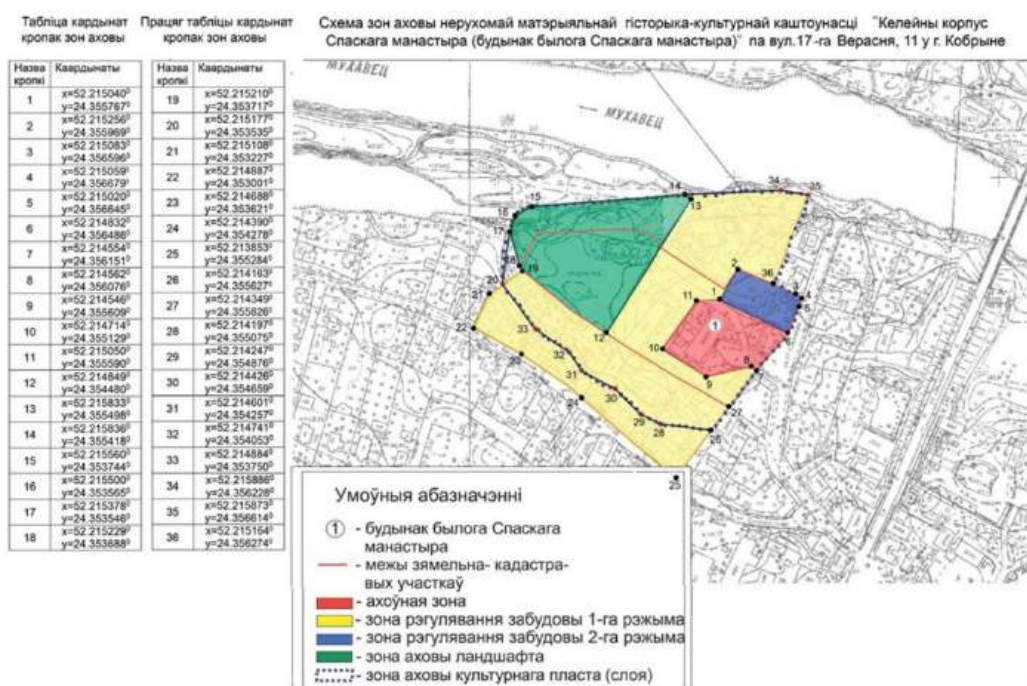


Рисунок 2.9.7 – Схема зон охраны историко-культурной ценности

По данным Института истории НАН Беларуси на территории г. Кобрин находится ряд памятников археологии, в том числе культурный слой на территории исторического центра г. Кобрин, а также места расположения отдельных памятников архитектуры. В соответствии с «Праектам зон аховы нерухомай матэрыяльнай гісторыка-культурнай каштоўнасцей цэнтральнай часткі г. Кобрына Кобрынскага раёна Брэсцкай вобласці» (постановление Министерства культуры РБ от 09.08.2021 № 53) для территории исторического центра установлены границы зоны охраны культурного слоя. Для других историко-культурных ценностей в режимах охранных зон определено требование, согласно которому запрещено «правядзенне будаўнічых і

земляных работ без прынця мер па ахове археалагічных аб'ектаў і археалагічных артэфактаў у адпаведнасці з артыкуламі 129 і 130 Кодэкса Рэспублікі Беларусь аб культур».

В Государственный список историко-культурных ценностей Республики Беларусь по г. Кобрину включены памятники истории. В том числе:

Памятник в честь победы 1812 года, 1912, 1951 годы. г. Кобрин, ул. Ленина. Категория 3. Шифр 113Д000406.

Установлен в столетний юбилей отечественной войны 1812 года рядом с собором Александра Невского. На постаменте из гранитных валунов поставлен бронзовый орел с распростертыми крыльями и лавровым венком. На постаменте закреплены памятные доски, рядом установлены пушки (рисунок 2.9.8, 2.9.9).



Рисунок 2.9.8 – Памятник в честь победы 1812 года



Рисунок 2.9.9 – Существующее состояние

Братская могила и участок воинских захоронений, 1944 год. г. Кобрин, на городском кладбище. Категория 3. Шифр 113Д000405.

В четырех могилах похоронено около 40 воинов, погибших в июле 1944 г. при освобождении города. В 1956 году на могилах установлены общие надгробия, в 1979 г. – плита с именами погибших, в 1996 г. – общий памятник.

Братская могила советских воинов (1941 – 1944), которая не имеет статуса историко-культурной ценности, находится на территории сквера им. В.П.Пуганова по ул. Первомайской (рисунок 2.9.10). Здесь захоронено 174 воина, которые погибли в годы Великой Отечественной войны. В 1959 г. установлен памятник – скульптура воина. Рядом находятся надмогильные

плиты генерал-майору В.П.Пуганову и Герою Советского Союза А.И.Морозову.



Рисунок 2.9.10 – Братская могила, сквер им. В.П.Пуганова

Несколько памятных знаков жертвам фашизма, в том числе узникам гетто, которое существовало в Кобрине в период оккупации, расположены за пределами центральной части города. Памятные знаки установлены в восточной части города в районе ул. Первомайской (рисунок 2.9.11); в районе больницы по ул. Советской (рисунок 2.9.12); в южной части города в районе ул. Торговой (в октябре 1942 г. здесь было расстреляно более 4000 человек) (рисунок 2.9.13).

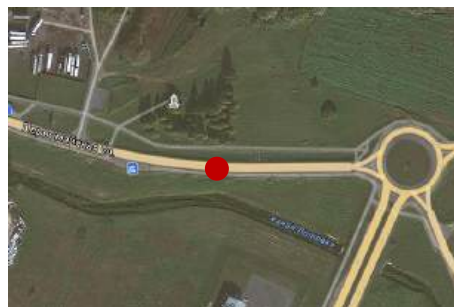


Рисунок 2.9.11 – Памятный знак жертвам геноцида еврейского народа (ул. Первомайская)



Рисунок 2.9.12 – Памятник жертвам фашизма, замученным в гитлеровских застенках (район больницы по ул. Советской)

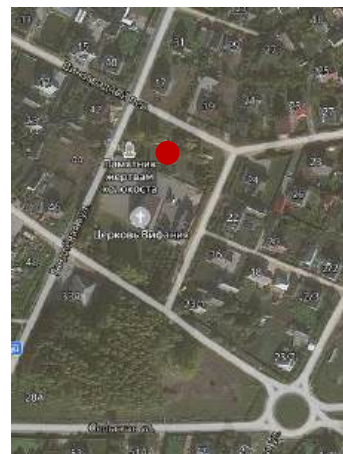


Рисунок 2.9.13 – Памятный знак на месте расстрела узников еврейского гетто (ул. Торговая)

На территории города сохранилось несколько исторических кладбищ. На христианском кладбище по ул. Первомайской находится надмогильный памятник семьи Мицкевичей, здесь расположены также воинские захоронения нач. XX века (рисунок 2.9.14, 2.9.15, 2.9.16).



Рисунок 2.9.14 – Христианское кладбище, ул. Первомайская



Рисунок 2.9.15 – Надмогильный памятник семьи Мицкевичей

Рисунок 2.9.16 – Захоронения польских военных на ул. Первомайской

Кроме того, комплекс захоронений польских военных первой пол. XX века находится рядом с костелом Успения Пресвятой Девы Марии по ул. Первомайской (рисунок 2.9.17, 2.9.18, 2.9.19).



Рисунок 2.9.17 – Военное кладбище на территории костела



Рисунок 2.9.18, 2.9.19 – Захоронения польских военных на территории костела

Памятный знак установлен на месте бывшего еврейского кладбища по ул. Кутузова (рисунок 2.9.20).

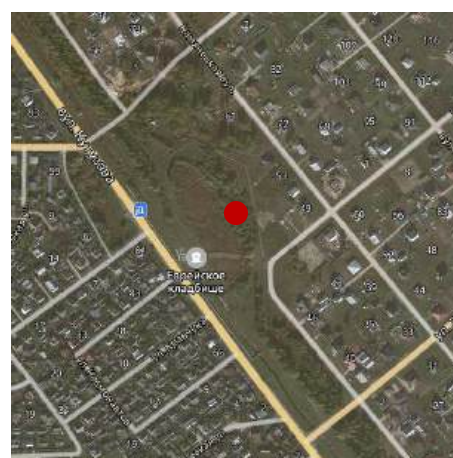


Рисунок 2.9.20 – Старое еврейское кладбище (ул. Кутузова)

В сквере им. Героев-танкистов по ул. Советской на постаменте установлен танк (рисунок 2.9.21). На другой стороне ул. Советской на берегу мелиоративного канала стоит памятный камень (рисунок 2.9.22).

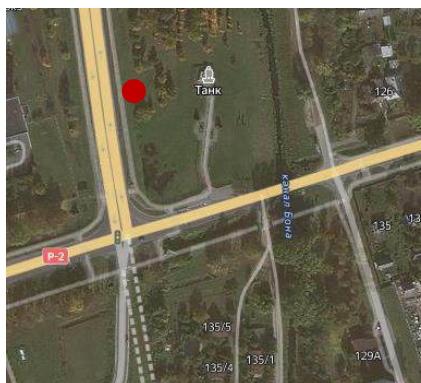


Рисунок 2.9.21 – Сквер им. Героев-танкистов (ул. Советская)



Рисунок 2.9.22 – Памятный знак первому мелиоративному каналу (канал Боны)

В центре города южнее площади Свободы во второй пол. XX века был заложен сквер им. А.И.Морозова, рядом с которым находится Дворец культуры и военно-исторический музей им. А.В.Суворова (рисунок 2.9.23). На территории сквера в 1985 году установлен памятник в ознаменовании 40-летия Победы в Великой Отечественной войне (рисунок 2.9.24).



Рисунок 2.9.23 – Бывший усадебный дом (восстановлен)



Рисунок 2.9.24 – Сквер им. А.И.Морозова. Памятник 40-летия Победы

На пересечении с ул. Ленина и Пушкина сформирована площадь Ленина (рисунок 2.9.25). Здесь установлен памятник князю Владимиру и княгине Ольге (рисунок 2.9.26).



Рисунок 2.9.25 – Площадь Ленина



Рисунок 2.9.26 – Памятник князю Владимиру и княгине Ольге

Объекты озеленения, на которых расположены памятники истории и (или) братские могилы при их классификации возможно рассматривать как мемориальные скверы.

Анализируя характерные особенности ландшафта исторической части Кобрина следует отметить, что центральная историческая часть города формировалась преимущественно на левом берегу р. Мухавец. На возвышенности при впадении р. Кобринки располагались Кобринские замки, которые занимали доминирующее положение и просматривались

как со стороны реки, так и при подъезде к городу с основных дорог. Западнее находится Спасский монастырь (рисунок 2.9.27).



Рисунок 2.9.27 – Панорамный вид на Спасский монастырь

В XIX веке на месте замков строится собор Александра Невского, который просматривается с противоположного берега реки и формирует панораму центральной части города (рисунок 2.9.28). Общий вид дополняет благоустроенная набережная Мухавца (рисунок 2.9.29).



Рисунок 2.9.28 – Панорамный вид исторического центра

Русло р. Кобринки в границах города практически не изменилось, река по-прежнему влияет на формирование планировочной структуры, сохраняя элементы исторически сложившейся планировки и образует зеленую зону вдоль реки. Южный рукав реки Кобринки, который ранее огибал территорию замков, засыпан в начале XX века.



Рисунок 2.9.29 – Вид на набережную р. Мухавец

Природные условия Кобрина, сформировавшегося на берегах рек Мухавец и Кобринка, создают индивидуальный облик города.

В южной части города находится парк имени А.В.Суворова, который включает территорию бывшей усадьбы «Губерния». В настоящее время здесь сочетаются фрагменты исторического парка и современные элементы (рисунок 2.9.30 – 2.9.32).



Рисунок 2.9.30, 2.9.31 – Парк им. А.В.Суворова (бывшая усадьба «Губерния»)



Рисунок 2.9.32 – Парк им. А.В.Суворова. Аллея парка

На основании исторического анализа основными озелененными территориями, имеющими историческую и культурную ценность, на территории города являются:

парк им. А.В.Суворова

сквер им. А.И.Морозова

сквер им. В.П.Пуганова по ул. Первомайской

христианское кладбище по ул. Первомайской

военное кладбище возле костела Успения Пресвятой Девы Марии

пойма реки Кобринки.

Выводы:

впервые город упоминается в письменных источниках в 1287 году, местом основания древнего Кобрина является городище, которое располагалось на песчаных возвышенностях левого берега Мухавца в месте впадения р. Кобринки;

в Государственный список историко-культурных ценностей Республики Беларусь по г.Кобрин включено 25 историко-культурных ценностей, в том числе включены памятники истории;

большинство объектов (ИКЦ) находится в границах историко-культурной ценности «Исторический центр г. Кобрина»;

в городе разработаны и утверждены 3 проекта зон охраны историко-культурных ценностей: исторической части г.Кобрина, парка им. А.В.Суворова и бюста А.В.Суворова, Келейного корпуса бывшего Спасского монастыря

в соответствии с анализом исторического аспекта основными озелененными территориями, имеющими историческую и культурную ценность, на территории города являются: парк им. А.В.Суворова, сквер им. А.И.Морозова, сквер им. В.П.Пуганова по ул. Первомайской, христианское кладбище по ул. Первомайской, военное кладбище возле костела Успения Пресвятой Девы Марии, пойма реки Кобринки;

Рекомендации по приоритетным направлениям деятельности:

при классификации озелененных территорий учитывать их культурно-историческую значимость, с возможностью выделения их в категории исторических парков и мемориальных скверов;

сформировать озелененные территории в существующих и перспективных зонах охраны ИКЦ с установлением регламента их использования;

формирование дополнительного ландшафтно-декоративного оформления, представляющих интерес в историческом, архитектурном и культурном плане;

установка информационных и информационно-указательных знаков на территории озелененных территорий общего пользования, имеющих природную и историко-культурную значимость для города, содержащими сведения о культурном и природном наследии города и конкретной территории, местонахождении объектов и сооружений инфраструктуры озелененной территории, а также иную необходимую информацию.

ГЛАВА 3. ВЫБОР ОПТИМАЛЬНОГО СТРАТЕГИЧЕСКОГО РЕШЕНИЯ РАЗВИТИЯ ГРАДОСТРОИТЕЛЬНОГО ПРОЕКТА

3.1 Оценка экологических, социально-экономических аспектов и возможного воздействия на здоровье населения при реализации градостроительного проекта

Согласно проведенной экспертной оценке экологических и социально-экономических аспектов воздействия реализации градостроительного проекта (таблица 3.1.1), слабо выраженное отрицательное воздействие на окружающую среду (сумма оценок экологических аспектов -1), сочетается с положительным воздействием на социально-экономическое и культурное развитие (сумма оценок социально-экономических аспектов +3).

Таблица 3.1.1 – Влияние реализации градостроительного проекта на окружающую среду и социально-экономическую сферу

Аспект воздействия	Характер воздействия	Оценка воздействия
Экологические аспекты		
Загрязнение атмосферного воздуха	Не окажет выраженного воздействия	0
Загрязнение поверхностных вод	Не окажет выраженного воздействия	0
Загрязнение подземных вод	Не окажет выраженного воздействия	0
Загрязнение почв	Не окажет выраженного воздействия	0
Загрязнение от отходов	Не окажет выраженного воздействия	0
Сохранение биологического и ландшафтного разнообразия	Сохранение в естественном состоянии лесных массивов и формирование на пойменных территориях озелененных территорий общего пользования с низкими рекреационными нагрузками и минимальным уровнем благоустройства позволит максимально сохранить биологическое и ландшафтное разнообразие природных комплексов.	+1
Социально-экономические аспекты		
Численность населения	Не окажет выраженного воздействия	0
Обеспеченность озелененными территориями	Планируется развитие системы озелененных территорий общего пользования в объеме, позволяющем достичь нормативно установленного показателя обеспеченности озелененными территориями общего пользования	+1

Аспект воздействия	Характер воздействия	Оценка воздействия
Охрана историко-культурных ценностей	Создание исторических и природных парков будет способствовать сохранению культурного и природного наследия	+1
Формирование здорового образа жизни	Проведение мероприятий по оборудованию объектов и сооружений для занятий физкультурой и спортом, велодорожек в составе озелененных территорий общего пользования будет способствовать популяризации здорового образа жизни	+1

0 – отсутствие выраженного эффекта, +1 - предполагаемый положительный эффект, -1 – предполагаемый отрицательный эффект.

Под экологическими аспектами оценки воздействия при реализации градостроительного проекта понималась степень и характер (длительность, периодичность, синергизм) воздействия реализации градостроительного проекта на компоненты окружающей среды. Выявлено, что реализация градостроительного проекта не окажет существенного воздействия на компоненты природной среды. Сохранение в естественном состоянии лесных массивов и формирование на пойменных территориях озелененных территорий общего пользования с низкими рекреационными нагрузками и минимальным уровнем благоустройства позволит максимально сохранить биологическое и ландшафтное разнообразие природных комплексов.

Под социально-экономическими аспектами оценки воздействия, затрагивающих экологические аспекты при реализации градостроительного проекта понимался уровень нормативной обеспеченности озелененными территориями и радиусами их доступности. В рамках реализации Схемы предусматривается улучшение этих показателей.

Влияние реализации градостроительного проекта на здоровье населения оценивалось косвенным образом по результатам оценки экологических и социально-экономических аспектов воздействия. Ожидается, что увеличение степени обеспеченности населения озелененными территориями общего пользования и радиусами их доступности будет способствовать формированию комфортной среды проживания, а также осуществление благоустройства озелененных территорий общего пользования с возможным развитием площадок для занятий физкультурой и спорта, обустройством велодорожек будет содействовать развитию здорового образа жизни, что в свою очередь окажет влияние на улучшение здоровья населения.

3.2 Обоснование выбора рекомендуемого стратегического решения

Для выбора рекомендуемого стратегического решения были рассмотрены варианты реализации градостроительного проекта в части обеспечения населения нормативом озелененных территорий общего пользования районного и городского значения. Также был рассмотрен нулевой вариант.

Нулевой вариант

Предусматривает сохранение существующей системы озелененных территорий общего пользования г.Кобрин и включение в перечень только благоустроенных объектов.

В соответствии с требованиями ЭкоНиП 17.01.06-001 установленный норматив обеспеченности населения средних городов озелененными территориями общего пользования составляет $9 \text{ м}^2/\text{человека}$. По данным Национального статистического комитета Республики Беларусь, численность населения г.Кобрин на 01.01.2023 г. составила 52,6 тыс. человек. Таким образом существующая потребность населения в озелененных территориях общего пользования составляет 47,34 га.

Общая площадь озелененных территорий общего пользования составляет 51,57 га. К наиболее благоустроенным относятся 11 объекта, общей площадью 42,55 га.

В целях соблюдения требований к установлению СЗЗ при расчете обеспеченности населения озелененными территориями общего пользования не учитываются озелененные территории или их части, расположенные в границах СЗЗ, санитарных разрывов объектов (производственных объектов, авто-мобильных и железных дорог, объектов инженерной инфраструктуры, очистных сооружений), и озелененные территории или их части, расположенные в границах транспортной функциональной зоны, установленной разрабатываемым Генеральным планом (красных линий).

Площадь озелененных территорий общего пользования города в границах красных линий составляет – 0,87 га, в границах СЗЗ – 4,66 га.

В расчете обеспеченности площади озелененных территорий в границах красных линий и санитарно-защитных зон не учитывалось и обеспеченность населения озелененными территориями составила $4,0 \text{ м}^2$ на человека озелененных территорий, при нормативном показателе 9 м^2 .

При данном варианте в городе остается жилая застройка за пределами покрытия радиусами доступности от существующих озелененных территорий. Процент застройки покрытых радиусами доступности от существующих озелененных территорий общего пользования составляет. Также в границах города остаются

неблагоустроенными значительные площади древесно-кустарниковой растительности и не сформирован единый каркас озелененных территорий, необходимый для создания благоприятных и комфортных условий проживания.

Полный перечень и схема существующих озелененных территорий общего пользования представлен в Приложении 3 и 5. Схема доступности существующих территорий представлена в приложение 7.

Первый вариант

Включение в Схему только озелененных территорий общего пользования, предусмотренных к развитию действующим Генеральным планом.

Общая площадь озелененных территорий общего пользования в соответствии с проектными решениями Генерального плана к расчетному сроку составит около 28,47га. Площадь территорий общего пользования формировалась с учетом потребностей населения в озелененных территориях общего пользования, а также развития города.

Лесные массивы предусматриваются к благоустройству с низкими рекреационными нагрузками. Особо охраняемая природная территория учитывается без расчета рекреационной нагрузки.

Расчет показателя обеспеченности озелененными территориями принимается в соответствии с решениями действующего Генерального плана с учетом коэффициента рекреационной значимости.

Генеральным планом показатель обеспеченности озелененными территориями общего пользования на расчетный срок с учетом перспективной численности населения составил 28,47² на одного человека.

Генеральным планом не рассматривалось выполнение норматива радиуса доступности жилой застройки от озелененных территорий общего пользования. Также Генеральным планом рассматривалось включение в состав рекреационных территорий всех открытых озелененных пространств и покрытых древесно-кустарниковой растительностью территорий, даже тех, благоустройство которых невозможно при нынешнем уровне градостроительного освоения

Второй вариант

Предусматривает включение в Схему существующих и перспективных озелененных территорий общего пользования. Наряду с парками, скверами предусматривается включение в перечень озелененных территорий в общественной застройки, определенных в ходе натурных обследований и согласованных со службами Кобринского райисполкома.

Предусматривается формирование ландшафтного парка, 2 сквера жилого района и включение в городскую черту 2 квартала леса ГЛХУ «Кобринский лесхоз».

Общая площадь озелененных территорий общего пользования к концу расчетного срока ориентировочно составит около 220,77 га. Площадь озелененных территорий общего пользования принята без учета площади водного зеркала водных объектов в составе озелененных территорий общего пользования.

В соответствии с Экологическим нормам и правилам 17.01.06-001-2017 «Охрана окружающей среды и природопользование. Требования экологической безопасности», норматив обеспеченности населения в средних городах составляет 9 м²/чел озелененными территориями общего пользования.

Расчет показателя обеспеченности озелененными территориями осуществляется с учетом коэффициента рекреационной значимости. Для озелененных территорий общего пользования такие как «Парк» и «Сквер» коэффициент рекреационной значимости – 1, для «Природных парков» – 0,4. А также учитывая, что городские леса выполняют лесохозяйственную функцию и отличаются низким уровнем благоустройства коэффициент рекреационной значимости – 0,1.

В результате реализации предложений настоящего проекта по оптимизации структуры озелененных территорий общего пользования показатель обеспеченности составит 10,93 м²/человека.

Полный перечень и схема перспективных озелененных территорий общего пользования представлен в Приложении 4 и 6. При это радиусами доступности будет покрыто 100% территории города (Приложение 8).

Для интеграции в Схеме озелененных территорий рекомендуется второй вариант реализации которого позволяет:

выполнить нормативно установленный показатель обеспеченности озелененными территориями общего пользования для города (10,93м², при нормативном показателе 9 м²);

обеспечить нормативно установленный радиус доступности до озелененных территорий общего пользования (покрытие города с учетом перспективных озелененных территорий 100%);

расширить перечень озелененных территорий общего пользования.

3.3 Интеграция рекомендаций СЭО в разрабатываемые проекты программ, градостроительные проекты

Рекомендации СЭО на основании выбранного стратегического решения планируется интегрировать в проект Схемы. Конкретные мероприятия по реализации выбранных направлений развития озелененных территорий будут детализированы и предложены в самом градостроительном проекте Схемы.

При разработке городских программ (планов), связанных с благоустройством озелененных территорий, рекомендуется предусмотреть выполнение благоустройства и реконструкции существующих озелененных территорий общего пользования, а также строительство новых объектов в соответствии с перечнем (реестром) озелененных территорий Схемы.

При разработке градостроительных проектов детального планирования следует предусматривать выделение озелененных территорий общего пользования, включенных перечень (реестр) озелененных территорий Схемы. Установление градостроительных регламентов для функциональной зоны ландшафтно-рекреационная общего пользования следует осуществлять с учетом регламентов, приведенных в Схеме.

3.4 Мониторинг эффективности реализации градостроительного проекта

В соответствии с Кодекс Республики Беларусь от 17.07.2023 N 289-З «Кодекс Республики Беларусь об архитектурной, градостроительной и строительной деятельности» градостроительный мониторинг – это система наблюдения за состоянием объектов градостроительной деятельности и средой обитания в целях контроля градостроительного использования территорий и прогнозирования результатов реализации градостроительных проектов.

Целью ведения мониторинга является выявление, оценка и прогнозирование тенденций градостроительного развития территории, обоснование необходимых градостроительных мероприятий, планируемых при разработке и актуализации градостроительной документации, а также выявление необходимости обновления правовой, нормативной, научно-методической и информационно-технологической базы градостроительства.

Информационной базой градостроительного мониторинга являются данные градостроительного кадастра, материалы специальных исследований, иные сведения. Результаты градостроительного мониторинга подлежат внесению в градостроительный кадастр.

Работы по ведению градостроительного мониторинга проводятся территориальными подразделениями архитектуры и градостроительства

по единой методике в порядке, установленном Министерством архитектуры и строительства Республики Беларусь.

Мониторинг эффективности реализации Схемы может осуществляться на основе системы оценки с использованием следующих критериев:

показатель обеспеченности озелененными территориями общего пользования;

удельный вес территорий жилой застройки, расположенный в нормативно установленном радиусе доступности от озелененных территорий общего пользования;

количество благоустроенных озелененных территорий общего пользования;

ввод в эксплуатацию новых парков, скверов, природных парков, зон рекреации у воды.

СПИСОК ИСПОЛЬЗОВАННЫХ ИСТОЧНИКОВ

Указ Президента Республики Беларусь от 05.09.2016 № 334 «Об утверждении Основных направлений государственной градостроительной политики Республики Беларусь на 2016 - 2020 годы»;

Кодекс Республики Беларусь от 30.04.2014 № 149-3 (ред. от 17.07.2017) «Водный кодекс Республики Беларусь»;

Кодекс Республики Беларусь от 24.12.2015 № 332-3 «Лесной кодекс Республики Беларусь».

Кодекс Республики Беларусь от 17.07.2023 N 289-3 «Кодекс Республики Беларусь об архитектурной, градостроительной и строительной деятельности»;

Закон Республики Беларусь от 14.06.2003 № 205-3 (ред. от 18.07.2016) «О растительном мире»;

Закон Республики Беларусь от 18.07.2016 № 399-3 «О государственной экологической экспертизе, стратегической экологической оценке и оценке воздействия на окружающую среду»;

Постановление Совета Министров Республики Беларусь от 02.07.2014 № 649 «О развитии системы особо охраняемых природных территорий»;

СН 3.01.02-2020 «Градостроительные проекты общего, детального и специального планирования»;

СН 3.01.03-2020 «Планировка и застройка населенных пунктов»;

ЭкоНиП 17.01.06-001-2017 «Экологические нормы и правила. Охрана окружающей среды и природопользование. Требования экологической безопасности»;

<Письмо> Министерства архитектуры и строительства Республики Беларусь от 21.06.2017, Министерства природных ресурсов и охраны окружающей среды Республики Беларусь от 19.06.2017 N 02-2-05/8057/10-9/1518 «О рекомендациях по разработке схем озелененных территорий»;

Приказ Министерства архитектуры и строительства Республики Беларусь от 20.04.2016 № 101 «Об утверждении и введении в действие Правил проведения озеленения населенных пунктов»;

Статистический сборник «Охрана окружающей среды в Республике Беларусь», 2021 г.;

Национальная система мониторинга окружающей среды Республики Беларусь: результаты наблюдений, 2022, ГИАЦ НСМОС

ПРИЛОЖЕНИЯ

Приложение 1. Краткое резюме соответствия Схемы государственным программам и стратегиям

№№	Аспекты	Программа/план	Общие цели и требования, связанные с градостроительной документацией	Применение (отражение) в градостроительной документации
1	Устойчивое территориальное развитие (рациональное использование земельных ресурсов)	Основные направления государственной градостроительной политики Республики Беларусь на 2016 - 2020 годы	Комплексное развитие среды жизнедеятельности населения и обеспечение экологической безопасности населенных пунктов	Предусмотрено развитие системы и благоустройства ландшафтно-рекреационных территорий общего пользования, предусматривающее достижение норматива обеспеченности озелененными территориями общего пользования и соблюдения норматива радиуса доступности. Предусмотрено благоустройство ландшафтно-рекреационных территорий общего пользования.
		Национальная стратегия устойчивого социально-экономического развития Республики Беларусь на период до 2030 года	Совершенствование экологической политики и экономического механизма природопользования	Параллельное осуществление разработки градостроительного проекта и проведения процедуры СЭО. Интеграция рекомендаций СЭО в градостроительном проекте.
		Стратегия в области охраны окружающей среды Республики Беларусь на период до 2025 года	Повышение экологической безопасности территорий	При разработке проектных предложений учтены планировочные ограничения, в том числе СЗЗ, санитарные разрывы, охранные зоны.
			Достижение устойчивого улучшения качества окружающей среды населенных пунктов за счет оптимизации их пространственной организации.	Предусмотрено формирование природно-экологического каркаса (коридоров) города, взаимосвязанного с природными комплексами территорий, прилегающих к г.Кобрину

№№	Аспекты	Программа/план	Общие цели и требования, связанные с градостроительной документацией	Применение (отражение) в градостроительной документации
				<p>Регламентирование требований к озелененности озелененных территорий общего пользования. Обеспечение потребности населения в озелененных территориях общего пользования. Оптимизации использования территорий посредством формирования рекреационных зон, освоения неблагоустроенных участков территорий.</p>
2	Особо охраняемые природные территории	Национальная стратегия устойчивого социально-экономического развития Республики Беларусь на период до 2030 года	Формирование оптимальной системы особо охраняемых природных территорий и водно-болотных угодий, сохранение биоразнообразия	Предусмотрено формирование природно-экологического каркаса города с учетом наличия элементов национальной экологической сети и взаимосвязанного с природными комплексами территорий, прилегающих к г.Кобрин, в том числе с ООПТ
		Государственная программа «Охрана окружающей среды и устойчивое использование природных ресурсов»	Реализация развитие системы ООПТ, обеспечение функционирования, охраны ООПТ и управления ими	Предусмотрено обеспечение связи озелененных территорий общего пользования с ООПТ
			Оптимизация хозяйственной деятельности на особо охраняемых природных территориях на основе баланса общегосударственных и	

№№	Аспекты	Программа/план	Общие цели и требования, связанные с градостроительной документацией	Применение (отражение) в градостроительной документации
			региональных интересов и интересов местного населения и землепользователей	
3	Сохранение биологического и ландшафтного разнообразия	Национальная стратегия устойчивого социально-экономического развития Республики Беларусь на период до 2030 года	Рациональное использование лесов	Рассмотрена возможность сохранения целевого назначения лесных земель лесного фонда, расположенных в границах города.
			Сохранение разнообразия биологических видов и экосистем	Развитие системы озелененных территорий общего пользования, а также их дифференциация по видам и разновидностям предусмотрены с учетом наличия элементов национальной экологической сети и природных территорий подлежащих специальной охране, а также режима осуществления в их границах хозяйственной и иной деятельности.
		Стратегия по сохранению и устойчивому использованию биологического разнообразия	Обеспечить охрану и устойчивое использование наиболее значимых для сохранения ландшафтного и биологического разнообразия естественных и близких к естественному состоянию экологических систем за счет оптимизации системы особо охраняемых природных территорий и природных территорий, подлежащих специальной охране	
		Государственная программа «Охрана окружающей среды и устойчивое использование природных ресурсов»	Сохранение естественных экологических систем, биологического и ландшафтного разнообразия	

№№	Аспекты	Программа/план	Общие цели и требования, связанные с градостроительной документацией	Применение (отражение) в градостроительной документации
4	Охрана поверхностных вод	Стратегия в области охраны окружающей среды Республики Беларусь на период до 2025 года	Улучшение качества поверхностных вод. Сохранение естественных экологических систем, биологического и ландшафтного разнообразия.	Проектом предусмотрено благоустройство и инженерное обустройство существующих зон рекреации у воды и формирование новых. Предусмотрено проведение работ по водному благоустройству р.Мухавец
		Водная стратегия Республики Беларусь до 2030 года	Снижение антропогенной нагрузки на водные объекты, в том числе улучшение качества воды в водных объектах. Улучшение экологического состояния водных объектов в местах массового отдыха в результате развития инфраструктуры	
5	Социально-экономические (популяризация здорового образа жизни)	Национальная стратегия устойчивого развития Республики Беларусь до 2030 года	Развитие национальной культуры, духовное и физическое оздоровление народа	Предусмотрены мероприятия по развитию зон рекреации у воды.
		Государственная программа развития физической культуры и спорта	Формирование инфраструктуры активного отдыха, популяризация здорового образа жизни	Схемой озеленения предусмотрено: благоустройство озелененных территорий общего пользования; обустройство зон рекреации у воды.

Приложение 2. Письма ГУ «Республиканский центр по гидрометеорологии, контролю радиоактивного загрязнения и мониторингу окружающей среды (Белгидромет)» по специализированной экологической информации по г.Кобрина



МІНІСТЭРСТВА ПРЫРОДНЫХ РЭСУРСАЎ
І АХОВЫ НАВАКОЛЬНАГА АСЯРОДДЗЯ
РЭСПУБЛІКІ БЕЛАРУСЬ

ДЗЯРЖАЎНАЯ ўСТАНОВА
«РЭСПУБЛІКАНСКІ ЦЭНТР ПА
ГІДРАМЕТЭАРАЛОГІІ, КАНТРОЛЮ
РАДЫЕАКТЫўНАГА ЗАБРУДЖВАННЯ І
МАНІТОРЫНГУ НАВАКОЛЬНАГА АСЯРОДДЗЯ»
(БЕЛГІДРАМЕТ)

пр. Незалежнасці, 110, 220114, г. Мінск,
тэл. (017) 373 22 31, факс (017) 272 03 35
E-mail: kanc@hmc.by
р.р. № ВУ98АКВВ36049000006525100000
у ААТ «ААБ Беларусбанк», ЦБП № 510 г.Мінска
код АКВВВУ2Х
АКПА 38215542, УНП 192400785

МИНИСТЕРСТВО ПРИРОДНЫХ РЕСУРСОВ
И ОХРАНЫ ОКРУЖАЮЩЕЙ СРЕДЫ
РЕСПУБЛИКИ БЕЛАРУСЬ

ГОСУДАРСТВЕННОЕ УЧРЕЖДЕНИЕ
«РЕСПУБЛИКАНСКИЙ ЦЕНТР ПО
ГИДРОМЕТЕОРОЛОГИИ, КОНТРОЛЮ
РАДИОАКТИВНОГО ЗАГРЯЗНЕНИЯ И
МОНИТОРИНГУ ОКРУЖАЮЩЕЙ СРЕДЫ»
(БЕЛГИДРОМЕТ)

пр. Независимости, 110, 220114, г. Минск,
тел. (017) 373 22 31, факс (017) 272 03 35
E-mail: kanc@hmc.by
р.сч. № ВУ98АКВВ36049000006525100000
в ОАО «АСБ Беларусбанк», ЦБУ № 510 г.Минска
код АКВВВУ2Х
ОКПО 38215542, УНП 192400785

29.05.2024 № 9-10/730
На № 09/1278 ад 20.05.2024

УП «БЕЛНИИПГРАДОСТРОИТЕЛЬСТВА»

О предоставлении
специализированной
экологической
информации

Государственное учреждение «Республиканский центр по гидрометеорологии, контролю радиоактивного загрязнения и мониторингу окружающей среды» предоставляет следующую специализированную экологическую информацию в атмосферном воздухе на территории г. Кобрин.

Расчетные значения фоновых концентраций загрязняющих веществ в атмосферном воздухе:

№ п/п	Код загрязняющего вещества	Наименование загрязняющего вещества	ПДК, мкг/м ³			Значения фоновых концентраций, мкг/м ³
			максимальная разовая	средне-суточная	средне-годовая	
1	2	3	4	5	6	7
1	2902	Твердые частицы ¹	300,0	150,0	100,0	62
2	0008	ТЧ10 ²	150,0	50,0	40,0	47
3	0330	Серы диоксид	500,0	200,0	50,0	60
4	0337	Углерода оксид	5000,0	3000,0	500,0	867
5	0301	Азота диоксид	250,0	100,0	40,0	53
6	0303	Аммиак	200,0	-	-	44
7	1325	Формальдегид	30,0	12,0	3,0	20
8	1071	Фенол	10,0	7,0	3,0	2,3

Примечания:

¹ - твердые частицы (недифференцированная по составу пыль/аэрозоль);

² - твердые частицы, фракции размером до 10 микрон.

Исходные элементы для дисперсии, определяющие условия рассеивания загрязняющих веществ в атмосферном воздухе г. Кобрин:

Наименование характеристик									Величина
Коэффициент, зависящий от стратификации атмосферы, А									160
Коэффициент рельефа местности									1
Средняя максимальная температура наружного воздуха наиболее жаркого месяца года, Т, 0 С									+25,1
Средняя температура наружного воздуха наиболее холодного месяца (для котельных, работающих по отопительному графику), Т, 0 С									-3,1
Среднегодовая роза ветров, %									
С	СВ	В	ЮВ	Ю	ЮЗ	З	СЗ	штиль	
6	4	10	15	15	22	20	8	5	январь
15	9	8	7	10	14	20	17	10	июль
10	7	11	13	15	16	16	12	7	год
Скорость ветра U* (по средним многолетним данным), повторяемость превышения которой составляет 5%, м/с									7

Фоновые концентрации загрязняющих веществ в атмосферном воздухе рассчитаны в соответствии с ТКП 17.13-05-2012 Охрана окружающей среды и природопользование. Отбор проб и проведение измерений, мониторинг. Качество воздуха. Порядок расчета фоновых концентраций загрязняющих веществ в атмосферном воздухе населенных пунктов с учетом периодичности, установленной приказом Министерства природных ресурсов и охраны окружающей среды Республики Беларусь от 01.03.2024 № 81-ОД «О некоторых вопросах организации проведения мониторинга атмосферного воздуха». Фоновые концентрации загрязняющих веществ в атмосферном воздухе действительны до 31.12.2024 включительно.

Заместитель начальника



А.В.Трусов

Приложение 3 Перечень (реестр) существующих озелененных территорий общего пользования г.Кобрина

№	Наименование	Идентификационный номер	Вид	Значение	Разновидность	Месторасположение	Кадастровый номер земельного участка	Шифр функциональной зоны по Генеральному плану	Площадь, га	Организация, осуществляющая содержание озелененной территории общего пользования	Баланс территории	Примечание
1.	Парк имени А.В. Суворова	1_1ПР-1	парк	городское	многофункциональный парк	в границах улиц: 700-летия Кобрина, Держинского, Гастелло, Интернациональная	Не зарегистрирован		33,00	Земли г.Кобрин	Не установлен	Благоустроен: скамейки, фонари, ратонды, информационные стенды, урны, дорожки с твердым покрытием
2.	Мемориальный сквер на пересечении улиц: Советская и Новый мост	2_1СР-1	сквер	городское	мемориальный сквер	на пересечении ул.Советская и Новый мост	Не зарегистрирован	Р-1	4,29	Земли г.Кобрин	Не установлен	Частично благоустроен: установлен памятник технике (танк), цветники, фонари, дорожка с твердым покрытием
3.	Мемориальный сквер по ул. Ленина	3_1СО-2	сквер	городское	мемориальный сквер	ул. Ленина	Не зарегистрирован	О-2	0,58	Земли г.Кобрин	Не установлен	Благоустроен: скамейки, урны, фонари, установлен памятный знак, дорожки с твердым покрытием
4.	Мемориальный сквер по ул.Первомайская	4_1СР-1	сквер	городское	мемориальный сквер	ул.Первомайская	Не зарегистрирован	Р-1	0,24	Земли г.Кобрин	Не установлен	Частично благоустроен: установлен памятный знак
5.	Мемориальный сквер по ул.Торговая	5_1СО-2	сквер	городское	мемориальный сквер	ул.Торговая	Не зарегистрирован	О-2	0,20	Земли г.Кобрин	Не установлен	Благоустроен: установлен памятный знак
6.	Сквер в границах 3-го Микрорайона	6_1СР-1	сквер	городское	сквер жилого района	в границах улиц: Дружы и Интернациональная	Не зарегистрирован	Р-1	0,25	Земли г.Кобрин	Не установлен	Благоустроен: скамейки, фонари, урны, дорожки с твердым покрытием
7.	Сквер им. В.П.Пуганова	7_1СР-1	сквер	городское	сквер для отдыха и прогулок	ул.Первомайская	Не зарегистрирован	Р-1	0,67	Земли г.Кобрин	Не установлен	Благоустроен: скамейки, памятный знак, фонари, урны, дорожки с твердым покрытием
8.	Сквер на пересечении ул.Ленина и ул.Советская	8_1СР-1	сквер	городское	сквер для отдыха и прогулок	на пересечении ул.Ленина и ул.Советская	Не зарегистрирован	Р-1	0,37	Земли г.Кобрин	Не установлен	Благоустроен: скамейки, фонари, урны, дорожки с твердым покрытием
9.	Сквер по ул.Дружбы	9_1СР-2	сквер	городское	сквер жилого района	ул.Дружбы	Не зарегистрирован	Р-2	0,86	Земли г.Кобрин	Не установлен	Частично благоустроен: детская площадка, футбольное поле
10.	Сквер по ул.Замковая	10_1СР-1	сквер	городское	сквер-фойе	ул.Замковая	Не зарегистрирован	Р-1	0,22	Земли г.Кобрин	Не установлен	Благоустроен: МАФ, дорожки с твердым покрытием
11.	Сквер по ул.Ленина	11_1СР-1	сквер	городское	для отдыха и прогулок	ул.Ленина	Не зарегистрирован	Р-1	0,18	Земли г.Кобрин	Не установлен	Благоустроен: скамейки, фонари, урны, дорожки с твердым покрытием
12.	Сквер р.Мухавец по ул.Ленина (в районе Сабора А.Невского)	12_1СР-1	сквер	городское	для отдыха и прогулок	ул.Ленина	Не зарегистрирован	Р-1	1,76	Земли г.Кобрин	Не установлен	Благоустроен: ратонда, фонтан, урны, фонари, дорожки с твердым покрытием
13.	Сквер у музея А.В.Суворова	13_1СР-1	сквер	городское	декоративный сквер	пл.Ленина	Не зарегистрирован	Р-1	0,27	Земли г.Кобрин	Не установлен	Благоустроен: скамейки, фонари, урны, дорожки с твердым покрытием
14.	Зона отдыха у воды вдоль канала Бона	14_1ЗОР-1Л-1	зона отдыха у воды	городское	зона отдыха у воды	ул.Дружбы	Не зарегистрирован	Р-1, Л-1	3,63	Земли г.Кобрин	Не установлен	Частично благоустроен: скамейки, фонари, урны, дорожки с твердым покрытием и без

№	Наименование	Идентификационный номер	Вид	Значение	Разновидность	Месторасположение	Кадастровый номер земельного участка	Шифр функциональной зоны по Генеральному плану	Площадь, га	Организация, осуществляющая содержание озелененной территории общего пользования	Баланс территории	Примечание
15.	Зона отдыха у воды на р.Мухавец (у ледового дворца)	15_13ОР-1	зона отдыха у воды	городское	зона отдыха у воды	ул.Замковая	Не зарегистрирован	P-1	3,00	Земли г.Кобрин	Не установлен	Благоустроен
16.	Зона кратковременная рекреация у воды на р.Мухавец по ул.Белорусская	16_13ОР-1	зона кратковременной рекреации у воды	городское	зона кратковременной рекреации у воды (пляж)	ул.Белорусская	Не зарегистрирован	P-1	1,50	Земли г.Кобрин	Не установлен	Благоустроен: скамейки, места отдыха, раздевалки, площадки ТКО
17.	Зона кратковременная рекреация у воды на р.Мухавец по ул.Мухавецкий пер.	17_13ОР-1	зона кратковременной рекреации у воды	городское	зона кратковременной рекреации у воды (пляж)	Мухавецкий пер.	Не зарегистрирован	P-1	0,55	Земли г.Кобрин	Не установлен	Благоустроен: скамейки, раздевалки, ОСВОД, места для отдыха, урны




Приложение 4 Перечень (реестр) проектируемых озелененных территорий общего пользования г.Кобрина

№	Наименование	Идентификационный номер	Вид	Значение	Разновидность	Месторасположение	Кадастровый номер земельного участка	Шифр функциональной зоны по Генеральному плану	Площадь, га	Организация, осуществляющая содержание озелененной территории общего пользования (Принадлежность)	Баланс территории	Примечание
1.	Природный парк по ул.Дачный пер.	1_2ПпР-2	природный парк	городское	ландшафтный парк	Дачный пер.	Не зарегистрирован	Р-2	5,66	Земли г.Кобрина	Не установлен	Не благоустроен
2.	Сквер по ул.Дружбы	2_2СР-2	сквер	городское	сквер жилого района	ул.Дружбы	Не зарегистрирован	Р-2	3,85	Земли г.Кобрина	Не установлен	Не благоустроен
3.	Сквер по ул.Оскара Зарисского	3_2СЛ-3	сквер	городское	сквер жилого района	ул.Оскара Зарисского	Л-3	Л-3	0,54	Земли г.Кобрина	Не установлен	Не благоустроен
4.	Квартал леса ГЛХУ "Кобринский лесхоз"	4_2ГЛР-4	лес	городское	городской лес	ул.Проектируемая №3	124300000001001321, 124300000001001322	Р-4	17,64	Квартал леса ГЛХУ "Кобринский лесхоз"	Не установлен	Не благоустроен
5.	Квартал леса "ГЛХУ" Кобринский лесхоз	3_2ГЛР-4	лес	городское	городской лес	в районе ул.Быкова	24300000001001315	Р-4	9,87	ГЛХУ "Кобринский лесхоз"	Не установлен	Не благоустроен

Приложение 6 Схема перспективного состояния озелененных территорий общего пользования, расположенных в г.Кобрина

**Норматив озелененности
(%) существующих и перспективных
территорий общего пользования**
Благоустроенные озелененные территории:

-  не менее 65
-  не менее 75
-  не менее 80
-  не менее 95
-  по специальному проекту

-  зоны отдыха у воды
-  зоны кратковременной рекреации у воды
-  городские леса



